

# ASSURANCE VOYAGE OLLANDINI



**ASSUREVER**  
assure vos voyages

## LE RESUME DE VOTRE CONTRAT D'ASSURANCE VOYAGE (Produit « Assurance Voyage Ollandini » n°2052)



### VOS GARANTIES

- Formule MULTIRISQUE
- Formule ANNULATION BAGAGES
- Formule RETARD AERIEN



### VOTRE NUMERO DE CONTRAT PERSONNEL

(n° des Conditions Particulières)

.....

### VOUS ETES AMENES A FAIRE VALOIR VOS GARANTIES D'ASSURANCE AVANT OU APRES VOTRE VOYAGE ?

En cas de Sinistre susceptible de donner lieu à une annulation, vous devez annuler votre réservation auprès de l'organisateur du voyage dès que vous en avez connaissance.

Vous devez nous envoyer votre déclaration de sinistre dans les cinq jours ouvrés suite à la survenance de l'événement (en cas d'annulation) ou suite à votre retour de voyage (pour tous les autres cas).

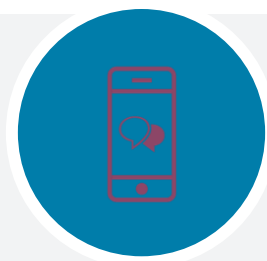


### VOUS AVEZ BESOIN D'UNE ASSISTANCE DURANT VOTRE SEJOUR ?

Pour bénéficier des garanties d'assistance du présent contrat, il est **IMPERATIF** de contacter les services publics de secours dans un premier temps et de contacter ensuite le plateau d'assistance préalablement à toute intervention, ou initiative personnelle afin d'obtenir un numéro de dossier qui, seul, justifiera une prise en charge.

### QUI CONTACTER ?

**ASSUREVER**  
Service Gestion Clients  
TSA 52216 - 18039 BOURGES CEDEX  
Tél. : +33 1 73 03 41 01  
Mail : [gestion@assurever.com](mailto:gestion@assurever.com)



### QUI CONTACTER ?

24h/24 – 7j/7

**MUTUAIDE Assistance**  
Tél. : +33 1 55 98 88 17

N° de contrat à communiquer : **8964**



## OLLANDINI VOYAGES

1 rue Paul Colonna d'Istra  
20181 AJACCIO Cedex 1  
+33 (0)4 95 23 92 17

<https://ollandini.fr/>



## VOS GARANTIES EN SYNTHESE

PRESTATIONS	MONTANTS TTC maximum par personne	Multirisque	Annulation Bagages	Retard aérien
<b>ANNULATION DE VOYAGE</b>				
<ul style="list-style-type: none"> <li>Maladie grave, accident corporel grave ou décès ↳ <i>Franchise</i></li> <li>Annulation en toutes causes justifiées</li> <li>Annulation en cas d'attentat ou de catastrophe naturelle survenant à destination (dans un rayon de 100 km et dans les 15 jours avant l'arrivée) ↳ <i>Franchise</i></li> </ul>	<ul style="list-style-type: none"> <li>8 000 € / personne et 40 000 € / événement</li> <li>30 € / dossier</li> <li>10 % de l'indemnité avec un minimum de 50 € / personne et un maximum de 150 € / personne</li> </ul>	■	■	
<b>ANNULATION PROTECTION SANITAIRE</b>				
<ul style="list-style-type: none"> <li>Annulation pour maladie grave suite à épidémie ou pandémie</li> <li>Annulation en cas d'absence de vaccination contre le Covid 19</li> <li>Annulation pour refus d'embarquement à l'aéroport, à la gare ferroviaire, à la gare routière ou à la gare maritime de départ suite à prise de température ↳ <i>Franchise</i></li> </ul>	<ul style="list-style-type: none"> <li>8 000 € / personne et 40 000 € / événement</li> <li>20% du montant des frais d'annulation avec un minimum de 30 € / dossier</li> </ul>	■	■	
<b>BAGAGES</b>				
<ul style="list-style-type: none"> <li>Vol, destruction totale ou partielle, perte</li> <li>Dont objets de valeur ↳ <i>Franchise</i></li> </ul>	<ul style="list-style-type: none"> <li>800 € / personne</li> <li>50% du capital assuré</li> <li>30 € / dossier</li> </ul>	■	■	
<b>FRAIS D'INTERRUPTION DE SEJOUR</b>				
<ul style="list-style-type: none"> <li>Suite à un retour anticipé (hospitalisation d'un proche ou dommages aux locaux professionnels ou privés)</li> </ul>	<ul style="list-style-type: none"> <li>Prorata temporis (hors transport) avec un maximum de 3 000 € / personne et 15 000 € / événement</li> </ul>	■		
<b>ASSISTANCE RAPATRIEMENT</b>				
<ul style="list-style-type: none"> <li>Transport / Rapatriement y compris en cas d'épidémie ou de pandémie</li> <li>Présence hospitalisation</li> <li>Prolongation de séjour</li> <li>Retour des enfants mineurs et hébergement de l'accompagnant</li> <li>Retour des membres de la famille ou de 2 accompagnants</li> <li>Frais hôteliers suite à mise en quarantaine</li> <li>Retour anticipé</li> <li>Rapatriment du corps en cas de décès</li> <li>Prise en charge des frais de cercueil</li> <li>Assistance juridique à l'étranger</li> <li>Avance de la caution pénale à l'étranger</li> <li>Envoi de médicaments à l'étranger</li> <li>Assistance en cas de vol, perte ou destruction des papiers d'identité</li> </ul>	<ul style="list-style-type: none"> <li>Frais réels</li> <li>Billet aller-retour et 50 € / nuit (maximum 2 nuits)</li> <li>50 € / nuit (maximum 2 nuits)</li> <li>Billet aller-retour et 50 € / nuit (maximum 2 nuits)</li> <li>Billet retour + frais de taxi</li> <li>Frais d'hôtel 150 € / nuit (maximum 14 nuits)</li> <li>Billet retour + frais de taxi</li> <li>Frais réels</li> <li>1 000 € / personne</li> <li>1 500 € / personne</li> <li>7 500 € / personne</li> <li>Frais d'envoi</li> <li>Avance de fonds de 1 500 €</li> </ul>	■		
<b>FRAIS MEDICAUX</b>				
<ul style="list-style-type: none"> <li>Remboursement des frais médicaux à l'étranger et avance des frais d'hospitalisation à l'étranger y compris en cas d'épidémie ou de pandémie ↳ <i>Franchise pour les frais médicaux</i></li> <li>Remboursement des soins dentaires d'urgence</li> </ul>	<ul style="list-style-type: none"> <li>10 000 € / personne et 50 000 € / événement</li> <li>30 € / dossier</li> <li>100 € / personne</li> </ul>	■		
<b>RETARD AERIEN</b>				
<ul style="list-style-type: none"> <li>Sur vol régulier aller et/ou retour</li> <li>Sur vol charter aller</li> </ul>	<ul style="list-style-type: none"> <li>Indemnité forfaitaire de 30 € / heure de retard avec un maximum de 150 € / personne et de 750 € / événement</li> </ul>			■

Les Conditions Générales complètes sont disponibles sur simple demande à votre agent de voyages.

■ Inclus

20230501.4 - 2052 - V05.2023 - NPI - Document non contractuel - L'ensemble des marques, logos, chartes graphiques et argumentaires commerciaux d'ASSUREVER présents dans le document, sont déposés et sont la propriété d'ASSUREVER. Toute reproduction, partielle ou totale desdits éléments et textes de toute nature, est interdite et fera l'objet de poursuites judiciaires.



TSA 72218  
18039 BOURGES CEDEX  
Tél : 01 73 03 41 01  
[www.assurever.com](http://www.assurever.com)

S.A.R.L. au capital de 516 500 € - RCS Paris B 384.706.941  
Société de courtage et de gestion d'assurance immatriculée à l'ORIAS  
sous le n°07 028 567 ([www.orias.fr](http://www.orias.fr))  
Autorité de Contrôle Prudentiel et de Résolution - 4, place de Budapest - CS 92459 - 75436 PARIS Cedex 9



**ASSUREVER**  
assure vos voyages

# Assurance Voyage

## Document d'information sur le produit d'assurance

Compagnie : MUTUAIDE ASSISTANCE – Agrément N°4021137 – Entreprise d'assurance agréée en France et régie par le Code des assurances français

Mutuaide

### Produit : ASSURANCE VOYAGE OLLANDINI

Ce document est une présentation synthétique des principales caractéristiques du produit. Il ne prend pas en compte vos besoins et demandes spécifiques. Vous trouverez l'information complète sur ce produit dans la documentation pré contractuelle et contractuelle.

### De quel type d'assurance s'agit-il ?

Le contrat Assurance Voyage Ollandini a pour objectif de couvrir l'assuré en garanties d'assurance dans le cadre de ses déplacements de loisirs réservés auprès de l'organisateur du voyage souscripteur du contrat et dont la durée n'excède pas 31 jours consécutifs. C'est une assurance facultative.



#### Qu'est-ce qui est assuré ?

##### Formule « Multirisque »

###### ✓ ANNULATION DE VOYAGE

Jusqu'à 8 000 € par personne et 40 000 € par évènement

###### ✓ ANNULATION PROTECTION SANITAIRE

Jusqu'à 8 000 € par personne et 40 000 € par évènement

###### ✓ BAGAGES

Jusqu'à 800 € par personne

###### ✓ FRAIS D'INTERRUPTION DE VOYAGE

Jusqu'au prorata temporis de vos frais de séjour non utilisées à hauteur maximale de 3 000 € par personne et de 15 000 € par évènement

###### ✓ ASSISTANCE RAPATRIEMENT

Transport / rapatriement y compris en cas d'épidémie ou pandémie  
Prolongation de séjour jusqu'à 50 € par nuit par personne avec un maximum de 2 nuits  
Frais hôteliers suite à mise en quarantaine jusqu'à 150 € par nuit par personne avec un maximum de 14 nuits  
Retour anticipé  
Rapatriement du corps  
Assistance juridique à l'étranger jusqu'à 1 500 € par personne

###### ✓ FRAIS MEDICAUX A L'ETRANGER y compris en cas d'épidémie ou pandémie

Jusqu'à 10 000 € par personne et 50 000 € par évènement

##### Formule « Annulation Bagages »

###### ✓ ANNULATION DE VOYAGE

Jusqu'à 8 000 € par personne et 40 000 € par évènement

###### ✓ ANNULATION PROTECTION SANITAIRE

Jusqu'à 8 000 € par personne et 40 000 € par évènement

###### ✓ BAGAGES

Jusqu'à 800 € par personne

##### Formule « Retard aérien »

###### ✓ RETARD AERIEN > 2 heures

Jusqu'à 30 € par heure de retard avec un maximum de 150 € par personne et 750 € par évènement



#### Qu'est-ce qui n'est pas assuré ?

- ✗ L'impossibilité de partir liée à l'organisation matérielle aux conditions d'hébergement ou de sécurité à destination,
- ✗ Les guerres civiles ou étrangères, les émeutes, les mouvements populaires,
- ✗ Les conséquences de la désintégration du noyau atomique ou toute irradiation provenant d'une source d'énergie présentant un caractère de radioactivité,
- ✗ La pollution, les catastrophes naturelles sauf stipulation contraire à la garantie,
- ✗ Les épidémies et pandémies sauf stipulation contraire à la garantie.



#### Y a-t-il des exclusions à la couverture ?

##### Les principales exclusions du contrat

- ! La participation volontaire d'un Assuré à des émeutes ou grèves, rixes ou voies de fait,
- ! Les conséquences de l'usage de médicaments, de drogues, de stupéfiants et produits assimilés non ordonnés médicalement, et de l'usage abusif d'alcool,
- ! Un événement, une maladie ou un accident ayant fait l'objet d'une première constatation, d'une rechute, d'une aggravation ou d'une hospitalisation entre la date d'achat du séjour et la date de souscription du contrat d'assurance,
- ! Tout acte intentionnel de l'Assuré pouvant entraîner la garantie du contrat.

##### Le contrat comporte par ailleurs certaines restrictions

- ! Le contrat doit être souscrit le jour de la réservation du voyage ou, au plus tard, la veille du 1<sup>er</sup> jour d'application du barème de frais d'annulation.
- ! Sur un même contrat, tous les Assurés doivent avoir souscrit la même formule.
- ! L'Assuré doit être domicilié dans l'un des pays membres de l'Union Européenne, au Royaume-Uni, en Suisse, Norvège, Monaco, Andorre, Liechtenstein, San Marin, Gibraltar, dans les DROM et dans les COM.



## Où suis-je couvert(e) ?

Les garanties s'appliquent dans le monde entier, à l'exception des pays recensés par le Ministère des Affaires étrangères français comme étant en état de guerre civile ou étrangère, d'instabilité politique notoire, subissant des représailles, des restrictions à la libre circulation des personnes et des biens et ce quel qu'en soit le motif, notamment sanitaire, de sécurité, météorologique, les pays subissant des actes de terrorisme, ayant subi des catastrophes naturelles ou une désintégration du noyau atomique ainsi que les pays subissant tout autre cas de force majeure.



## Quelles sont mes obligations ?

### - A la souscription du contrat

L'Assuré est tenu de régler la cotisation.

L'Assuré est tenu de répondre exactement aux questions posées par l'Assureur notamment dans le formulaire de déclaration lui permettant d'apprécier les risques pris en charge.

### - En cas de sinistre

- Au titre des garanties d'assurance, l'Assuré doit déclarer son sinistre dans les 5 jours ouvrés à partir du moment où il a connaissance du sinistre.

- Au titre des prestations d'assistance, l'Assuré doit contacter le plateau d'assistance et obtenir son accord préalable avant de prendre toute initiative ou d'engager toute dépense.

Dans tous les cas, l'Assuré est tenu de fournir à l'Assureur toutes pièces et documents justificatifs nécessaires à la mise en œuvre des prestations d'assistance prévues au contrat.



## Quand et comment effectuer les paiements ?

La cotisation est payable à la souscription du contrat, par tout moyen de paiement accepté par l'agence de voyage.



## Quand commence la couverture et quand prend-elle fin ?

### Début de la couverture

La garantie « Annulation de voyage » prend effet le jour de la souscription du présent contrat.

Toutes les autres garanties prennent effet le jour du départ en voyage (lieu de convocation de l'organisateur à l'aller).

### Droit de renonciation

Conformément à l'article L112-10 du Code des Assurances, l'Assuré qui souscrit à des fins non professionnelles un contrat d'assurance, s'il justifie d'une garantie antérieure pour l'un des risques couverts par ce nouveau contrat, peut renoncer à ce nouveau contrat, sans frais ni pénalités, tant qu'il n'a pas été intégralement exécuté ou que l'Assuré n'a fait intervenir aucune garantie, et dans la limite d'un délai de trente jours calendaires à compter de la conclusion du nouveau contrat.

### Fin de la couverture

La garantie « Annulation de voyage » expire le jour du départ en voyage (lieu de convocation de l'organisateur à l'aller).

Toutes les autres garanties expirent le dernier jour du voyage (lieu de dispersion du groupe), avec une durée maximale de 31 jours consécutifs.



## Comment puis-je résilier le contrat ?

La résiliation du contrat n'est pas autorisée.

CONDITIONS GÉNÉRALES  
ET SPÉCIALES

---

# ASSURANCE VOYAGE OLLANDINI



## SOMMAIRE

TABLEAUX DES MONTANTS DES GARANTIES (CONDITIONS SPECIALES).....	2
PRISE D'EFFET ET DUREE DES GARANTIES .....	5
GENERALITES ASSURANCE & ASSISTANCE.....	5
DISPOSITIONS GENERALES D'ASSURANCE .....	13
ANNULATION DE VOYAGE .....	13
ANNULATION PROTECTION SANITAIRE .....	14
BAGAGES .....	17
INTERRUPTION DE SEJOUR.....	19
RETARD AERIEN.....	20
DISPOSITIONS GENERALES D'ASSISTANCE .....	21
ASSISTANCE AUX PERSONNES EN CAS DE MALADIE OU D'ACCIDENT .....	21
FRAIS MEDICAUX .....	23

## CONTRAT N° .....

---

- Formule MULTIRISQUE
- Formule ANNULATION BAGAGES
- Formule RETARD AERIEN

LA GESTION ADMINISTRATIVE DE CE CONTRAT EST DELEGUEE A ASSUREVER, INTERMEDIAIRE EN ASSURANCES IMMATRICULE A L'ORIAS SOUS LE NUMERO : 07 028 567 (WWW.ORIAS.FR).

**MENTIONS LEGALES ASSUREVER** : [https://public.assurever.com/Mentions\\_legales.jpg](https://public.assurever.com/Mentions_legales.jpg).

ASSUREVER EST SOUMIS A L'AUTORITE DE CONTROLE PRUDENTIEL ET DE RESOLUTION (ACPR), SITUÉE 4 PLACE DE BUDAPEST - CS 92459 - 75436 PARIS CEDEX 09, FRANCE.

LES GARANTIES DE VOTRE CONTRAT, A L'EXCEPTION DES GARANTIES D'ASSISTANCE, SONT REGIES PAR LE CODE DES ASSURANCES FRANÇAIS.

VOTRE CONTRAT SE COMPOSE DES PRESENTES CONDITIONS GENERALES, COMPLETEES PAR VOTRE CERTIFICAT DE SOUSCRIPTION. PARMIS LES GARANTIES DEFINIES CI-APRES, CELLES QUE VOUS AVEZ CHOISIES FIGURENT DANS VOTRE CERTIFICAT DE SOUSCRIPTION, SELON LA FORMULE QUE VOUS AVEZ SOUSCRITE ET POUR LAQUELLE VOUS AVEZ ACQUITTE LA COTISATION CORRESPONDANTE.

**LISEZ ATTENTIVEMENT VOS CONDITIONS GENERALES. ELLES VOUS PRECISENT NOS DROITS ET OBLIGATIONS RESPECTIFS ET REPONDENT AUX QUESTIONS QUE VOUS VOUS POSEZ.**

## IMPORTANT

En cas de Sinistre susceptible de donner lieu à une annulation, vous devez annuler votre réservation auprès de l'organisateur du voyage dès que vous en avez connaissance.

Pour bénéficier de la garantie "Annulation de Voyage" ou de toutes autres prestations en Assurance du présent contrat, vous devez nous envoyer votre déclaration de sinistre dans les cinq jours ouvrés suite à la survenance de l'événement à :

**ASSUREVER**  
Service Gestion Clients  
TSA 52216  
18039 BOURGES CEDEX  
Tél. : +33 1 73 03 41 01  
Mail : [gestion@assurever.com](mailto:gestion@assurever.com)

Pour bénéficier des garanties d'assistance du présent contrat, il est IMPERATIF de contacter les services publics de secours dans un premier temps et de contacter ensuite MUTUAIDE Assistance préalablement à toute intervention, ou initiative personnelle afin d'obtenir un numéro de dossier qui, seul, justifiera une prise en charge.

Votre contrat : **8964**

MUTUAIDE Assistance 24h/24 et 7j/7

Téléphone depuis la France : ..... 01 55 98 88 17

Téléphone depuis l'Etranger : .... +33 1 55 98 88 17

## TABLEAUX DES MONTANTS DES GARANTIES (CONDITIONS SPECIALES)

### MULTIRISQUE

PRESTATIONS	MONTANTS TTC maximum / personne
<b>Annulation de voyage</b> <ul style="list-style-type: none"><li>Maladie grave, accident corporel grave ou décès ↳ <i>Franchise</i></li><li>Annulation en toutes causes justifiées</li><li>Attentat ou catastrophe naturelle sur le lieu de séjour dans les 30 jours qui précèdent l'arrivée</li></ul>	<ul style="list-style-type: none"><li>8 000 € / personne et 40 000 € / événement</li><li>30 € / dossier</li><li>Franchise de 10 % de l'indemnité avec un minimum de 50 € / personne et un maximum de 150 € / personne</li></ul>
<b>Annulation protection sanitaire</b> <ul style="list-style-type: none"><li>Annulation pour maladie grave suite à épidémie ou pandémie</li><li>Annulation en cas d'absence de vaccination contre le Covid 19</li><li>Annulation pour refus d'embarquement à l'aéroport, à la gare ferroviaire, à la gare routière ou à la gare maritime de départ suite à prise de température</li></ul>	<ul style="list-style-type: none"><li>8 000 € / personne et 40 000 € / événement</li><li>Franchise de 20 % du montant des frais d'annulation avec un minimum de 30 € / dossier</li></ul>

## Bagages

- Vol, destruction totale ou partielle, perte pendant l'acheminement par une entreprise de transport
- 800 € maximum / personne
- Dont objets de valeur
- 50 % du capital assuré
- ↳ *Franchise*
- 30 € / dossier

## Interruption de séjour

- Frais d'interruption de séjour suite à :
  - Hospitalisation ou décès d'un proche
  - Sinistre au domicile
- Prorata temporis (hors transport) avec un maximum de 3 000 € / personne et 15 000 € / événement

## Assistance rapatriement

- Transport / rapatriement y compris en cas d'épidémie ou de pandémie
- Frais réels
- Présence hospitalisation
- Billet aller-retour + 50 € / nuit (2 nuits maximum)
- 50 € / nuit (2 nuits maximum)
- Prolongation de séjour
- Billet aller-retour + 50 € / nuit (2 nuits maximum)
- Retour des enfants mineurs bénéficiaires et hébergement de l'accompagnant
- Billet retour + frais de taxi
- Retour des membres de la famille de l'Assuré ou de deux accompagnants Assurés
- Frais d'hôtel 150 € / nuit (maximum 14 nuits)
- Frais hôteliers suite à mise en quarantaine
- Billet retour + frais de taxi
- Retour anticipé
- Rapatriement du corps en cas de décès
- Frais réels
- Prise en charge des frais de cercueil
- 1 000 € / personne
- Assistance juridique à l'Etranger
- 1 500 € / personne
- Avance de la caution pénale à l'Etranger
- 7 500 € / personne
- Envoi de médicaments à l'étranger
- Frais d'envoi
- Assistance en cas de vol, perte ou destruction des papiers d'identité
- Avance de fonds de 1 500 €

## Frais médicaux

- Remboursement des frais médicaux à l'étranger et avance des frais d'hospitalisation à l'étranger y compris en cas d'épidémie ou de pandémie
- 10 000 € / personne et 50 000 € / événement
- ↳ *Franchise pour les frais médicaux*
- 30 € / dossier
- Remboursement des soins dentaires d'urgence
- 100 € / personne



## ANNULATION BAGAGES

PRESTATIONS	MONTANTS TTC maximum / personne
<p><b>Annulation de voyage</b></p> <ul style="list-style-type: none"> <li>• Maladie grave, accident corporel grave ou décès ↳ <i>Franchise</i></li> <li>• Annulation en toutes causes justifiées</li> <li>• Attentat ou catastrophe naturelle sur le lieu de séjour dans les 30 jours qui précèdent l'arrivée</li> </ul>	<ul style="list-style-type: none"> <li>• 8 000 € / personne et 40 000 € / événement</li> <li>• 30 € / dossier</li> <li>• <i>Franchise de 10 % de l'indemnité avec un minimum de 50 € / personne et un maximum de 150 € / personne</i></li> </ul>
<p><b>Annulation protection sanitaire</b></p> <ul style="list-style-type: none"> <li>• Annulation pour maladie grave suite à épidémie ou pandémie</li> <li>• Annulation en cas d'absence de vaccination contre le Covid 19</li> <li>• Annulation pour refus d'embarquement à l'aéroport, à la gare ferroviaire, à la gare routière ou à la gare maritime de départ suite à prise de température</li> </ul>	<ul style="list-style-type: none"> <li>• 8 000 € / personne et 40 000 € / événement</li> <li>• <i>Franchise de 20 % du montant des frais d'annulation avec un minimum de 30 € / dossier</i></li> </ul>
<p><b>Bagages</b></p> <ul style="list-style-type: none"> <li>• Vol, destruction totale ou partielle, perte pendant l'acheminement par une entreprise de transport</li> <li>• Dont objets de valeur ↳ <i>Franchise</i></li> </ul>	<ul style="list-style-type: none"> <li>• 800 € maximum / personne</li> <li>• 50 % du capital assuré</li> <li>• 30 € / dossier</li> </ul>

## RETARD AERIEN

PRESTATIONS	MONTANTS TTC maximum / personne
<p><b>Retard aérien &gt; 2 heures</b></p> <ul style="list-style-type: none"> <li>• Sur vol régulier aller et/ou retour</li> <li>• Sur vol charter aller</li> </ul>	<ul style="list-style-type: none"> <li>• Indemnité forfaitaire de 30 € / heure de retard avec un maximum de 150 € / personne et de 750 € / événement</li> </ul>

## PRISE D'EFFET ET DUREE DES GARANTIES

GARANTIES	DATE D'EFFET	EXPIRATION DES GARANTIES
ANNULATION DE VOYAGE	Le jour de la souscription du présent contrat d'assurance	Le jour du départ en voyage
AUTRES GARANTIES	Le jour du départ en voyage	Le dernier jour du voyage

La durée de validité de toutes les garanties correspond aux dates de voyage indiquées aux Dispositions Particulières avec une durée maximale de 31 jours consécutifs, à l'exception de la garantie "Annulation de voyage" qui prend effet le jour de la souscription du présent contrat d'assurance et expire dès que la première prestation assurée a débuté.

**Seules les garanties correspondant à la formule souscrite et indiquée aux Dispositions Particulières sont acquises.**

**La souscription doit être faite le jour de l'inscription au voyage ou au plus tard la veille du premier jour d'application des pénalités prévues dans le barème de l'organisateur.**

## GENERALITES ASSURANCE & ASSISTANCE

**Le présent contrat d'assurance et d'assistance a pour objet de garantir, dans les limites et conditions définies ci-après, l'Assuré à l'occasion et au cours de son voyage.**

Comme tout contrat d'assurance et d'assistance, celui-ci comporte pour vous comme pour nous des droits mais également des obligations. Il est régi par le Code des Assurances. Ces droits et obligations sont exposés dans les pages qui suivent.

### DEFINITIONS

#### **Accident corporel grave**

Altération brutale de la santé provenant de l'action soudaine d'une cause extérieure non intentionnelle de la part de la victime constatée par une autorité médicale compétente entraînant la délivrance d'une ordonnance de prise de médicaments au profit du malade et impliquant la cessation de toute activité professionnelle ou autre.

#### **Annulation**

La suppression pure et simple du voyage que vous avez réservé, consécutive aux motifs et circonstances entraînant notre garantie qui sont énumérés au titre "Annulation de voyage".

#### **Assuré**

Sont considérés comme Assurés, ci-après désignés par le terme « Vous », les personnes physiques voyageant par l'intermédiaire du Souscripteur ayant souscrit le présent contrat pour leur compte. Ces personnes doivent avoir réservé leur séjour auprès d'un point de vente situé dans la zone géographique couverte par la Libre Prestation de Services (LPS).

#### **Assureur / Nous**

MUTUAIDE ASSISTANCE – 126 rue de la Piazza – 93196 Noisy-le-Grand Cedex – S.A. au capital de 12 558 240 € entièrement versé – 383 974 086 RCS Bobigny – TVA FR 31 3 974 086 000 19. Entreprise régie par le Code des Assurances, sous le contrôle de l'Autorité de Contrôle Prudentiel et de Résolution (ACPR) situé 4, place de Budapest – CS 92459 – 75436 Paris Cedex 09.

#### **Attentat**

Tout acte de violence, constituant une attaque criminelle ou illégale, intervenu contre des personnes et/ou des biens, dans le pays dans lequel vous séjournez, ayant pour but de troubler gravement l'ordre public par l'intimidation et la terreur, et faisant l'objet d'une médiatisation. Cet "attentat" devra être recensé par le Ministère des Affaires étrangères français.

#### **Bagages**

Les sacs de voyages, les valises, les malles et leur contenu, à l'exclusion des effets vestimentaires que vous portez sur vous.

#### **Billet de train**

Les titres de transport ferroviaire.

### **Catastrophe naturelle**

Phénomène, tel qu'un tremblement de terre, une éruption volcanique, un raz de marée, une inondation, un typhon, un ouragan, un cyclone ou un cataclysme naturel, ayant eu pour cause l'intensité anormale d'un agent naturel, et reconnu comme tel par les pouvoirs publics.

### **COM**

Polynésie Française, Saint-Pierre-et-Miquelon, Wallis et Futuna, Saint-Barthélemy et Saint-Martin.

### **Confirmation du vol**

Formalité permettant de valider l'achat du billet et de maintenir la réservation des places.  
Les modalités sont définies au niveau des Conditions de Vente de l'organisateur.

### **Conjoint**

Par Conjoint, il faut entendre :

- la personne liée à l'Assuré par les liens du mariage et non séparé judiciairement ;
- la personne qui vit maritalement avec l'Assuré et sous le même toit, dans la même communauté d'intérêts qu'un couple marié ;
- le Cosignataire d'un Pacte Civil de Solidarité avec l'Assuré.

### **Dispositions particulières**

Document dûment rempli et signé par l'Assuré sur lequel figurent ses nom et prénom, adresse, dates du voyage, pays de destination, période de garantie, prix TTC du voyage, la date d'établissement de ce document, ainsi que la formule et le montant de la prime d'assurance correspondante. Seules sont prises en compte en cas de sinistre les souscriptions dont la prime d'assurance correspondante a été réglée.

### **Domicile**

Le domicile de l'Assuré doit être situé en France, dans l'un des pays membres de l'Union Européenne, au Royaume Uni, en Suisse, Norvège, Monaco, Andorre, Liechtenstein, San Marin ou à Gibraltar. On entend par domicile le lieu de résidence principal et habituel de l'Assuré, et figurant sur sa déclaration d'impôt sur le revenu.

### **DROM**

Guadeloupe, Guyane, Martinique, Mayotte et Réunion.

### **Epidémie**

Incidence anormalement élevée d'une maladie pendant une période donnée et dans une région donnée.

### **Etranger**

Par "Etranger", on entend le monde entier à l'exception du pays de Domicile.

### **France**

Par "France", on entend France métropolitaine, Corse, DROM et COM.

### **Franchise**

Partie de l'indemnité restant à votre charge.

### **Libre Prestation de Services (LPS)**

Opération par laquelle une entreprise d'assurance d'un état membre de la communauté économique européenne couvre, à partir de son siège social ou d'un établissement situé dans un état membre, un risque situé sur le territoire d'un autre de ces états.

### **Maladie**

Altération soudaine et imprévisible de la santé constatée par une autorité médicale compétente.

### **Maladie grave**

Altération soudaine et imprévisible de la santé constatée par une autorité médicale compétente entraînant la délivrance d'une ordonnance de prise de médicaments au profit du malade et impliquant la cessation de toute activité professionnelle ou autre.

### Maximum par événement

Dans le cas où la garantie s'exerce en faveur de plusieurs Assurés victimes d'un même événement et Assurés aux mêmes Dispositions particulières, la garantie de l'assureur est en tout état de cause limitée au montant maximum prévu au titre de cette garantie quel que soit le nombre des victimes. Par suite, les indemnités sont réduites et réglées proportionnellement au nombre de victimes.

### Membre de la famille

Le conjoint ou le concubin notoire, pacsé, les ascendants ou descendants, les beaux-pères, belles-mères, sœurs, frères, beaux-frères, belles-sœurs, gendres, belles-filles, oncles, tantes, neveux et nièces de l'Assuré ou de son conjoint et tuteur légal de l'Assuré ou de son conjoint.

### Pandémie

Epidémie qui se développe sur un vaste territoire, en dépassant les frontières et qualifiée de pandémie par l'Organisation Mondiale de la Santé (OMS) et/ou par les autorités publiques locales compétentes du pays où le sinistre s'est produit.

### Pays d'origine

Est considéré comme pays d'origine celui de votre domicile.

### Quarantaine

Isolement de la personne, en cas de suspicion de maladie ou de maladie avérée, décidée par une autorité compétente locale, en vue d'éviter un risque de propagation de ladite maladie dans un contexte d'épidémie ou de pandémie.

### Sinistre

Événement à caractère aléatoire, de nature à engager la garantie du présent contrat.

### Souscripteur

L'organisateur du voyage, ayant son domicile dans la zone géographique couverte par la Libre Prestation de Services (LPS), qui souscrit le présent contrat pour le compte d'autres bénéficiaires, ci-après dénommés les Assurés.

### Vol régulier

Vol programmé effectué par un avion commercial, dont les horaires précis et les fréquences sont conformes à ceux publiés dans l'ABC World Airways Guide.

### Vol non régulier de type charter

Vol affrété par une organisation de tourisme dans le cadre d'un service non régulier.

### Voyage

Déplacement et/ou séjour, forfait, location, croisière, titre de transport (y compris vol sec) réservés auprès de l'organisateur de voyage dont les dates, la destination et le coût figurent aux Dispositions Particulières.

## ETENDUE TERRITORIALE DES GARANTIES

Les garanties s'appliquent dans le monde entier.

**Sont exclus les pays recensés par le Ministère des Affaires étrangères français comme étant en état de guerre civile ou étrangère, d'instabilité politique notoire, subissant des représailles, des restrictions à la libre circulation des personnes et des biens et ce quel qu'en soit le motif, notamment sanitaire, de sécurité, météorologique, les pays subissant des actes de terrorisme, ayant subi des catastrophes naturelles ou une désintégration du noyau atomique ainsi que les pays subissant tout autre cas de force majeure.**

## COMMENT UTILISER NOS SERVICES ?

### → VOUS AVEZ BESOIN D'ASSISTANCE ?

En cas d'urgence, il est impératif de contacter les services de secours pour tous problèmes relevant de leurs compétences. Afin de nous permettre d'intervenir, nous vous recommandons de préparer votre appel.

Nous vous demanderons les informations suivantes :

- vos nom(s) et prénom(s) ;
- **vos numéro de contrat : 8964**
- l'endroit précis où vous vous trouvez, l'adresse et le numéro de téléphone où l'on peut vous joindre.

Vous devez :

- contacter sans attendre le plateau d'assistance au n° de téléphone : **01 55 98 88 17** (+ 33 1 55 98 88 17 depuis l'étranger) ;
- obtenir notre accord préalable avant de prendre toute initiative ou d'engager toute dépense ;
- vous conformer aux solutions que nous préconisons ;
- nous fournir tous les éléments relatifs au contrat souscrit ;
- nous fournir tous les justificatifs originaux des dépenses dont le remboursement est demandé.

**Seul l'appel téléphonique de l'Assuré au moment de l'événement permet la mise en œuvre des prestations d'assistance.**

Dès réception de l'appel, l'Assureur, après avoir vérifié les droits du demandeur, organise et prend en charge les prestations prévues dans la présente convention.

Pour bénéficier d'une prestation, l'Assureur peut demander à l'Assuré de justifier de la qualité qu'il invoque et de produire, à ses frais, les pièces et documents prouvant ce droit.

L'Assuré doit permettre à nos médecins l'accès à toute information médicale concernant la personne pour laquelle nous intervenons. Cette information sera traitée dans le respect du secret médical.

**L'Assureur ne peut en aucun cas se substituer aux organismes locaux de secours d'urgence et intervient dans la limite des accords donnés par les autorités locales, ni prendre en charge les frais ainsi engagés, à l'exception des frais de transport en ambulance ou en taxi jusqu'au lieu le plus proche où pourront être prodigués les soins appropriés, en cas d'affection bénigne ou de blessures légères ne nécessitant ni un rapatriement ni un transport médicalisé.**

Les interventions que l'Assureur est amenée à réaliser se font dans le respect intégral des lois et règlements nationaux et internationaux. Elles sont donc liées à l'obtention des autorisations nécessaires par les autorités compétentes.

Lorsque l'Assureur a pris en charge le transport d'un Assuré, ce dernier doit lui restituer son billet de retour initialement prévu et non utilisé.

L'Assureur décide de la nature de la billetterie aérienne mise à la disposition de l'Assuré en fonction des possibilités offertes par les transporteurs aériens et de la durée du trajet.

#### **➔ VOUS SOUHAITEZ DECLARER UN SINISTRE COUVERT AU TITRE DE LA GARANTIE D'ASSURANCE ?**

Dans les 5 jours dans tous les cas, vous ou toute personne agissant en votre nom, devez contacter ASSUREVER, soit par mail, soit par téléphone, soit par courrier :

#### **ASSUREVER**

Service Gestion Clients

TSA 52216

18039 BOURGES Cedex

Tél. : + 33 1 73 03 41 01

Mail : [gestion@assurever.com](mailto:gestion@assurever.com)

Bureaux ouverts du lundi au vendredi de 09h00 à 18h00

## **CUMUL DES GARANTIES**

Si les risques couverts par le présent contrat sont couverts par une autre assurance, vous devez nous informer du nom de l'assureur auprès duquel une autre assurance a été souscrite (article L121-4 du Code des Assurances) dès que cette information a été portée à votre connaissance et au plus tard lors de la déclaration de sinistre.

## **DECHEANCE DE PRESTATION ET DE GARANTIE POUR DECLARATION FRAUDULEUSE**

En cas de Sinistre ou demande d'intervention au titre des prestations d'assistance et/ou des garanties d'assurance (prévues aux présentes Dispositions Générales), si sciemment, vous utilisez comme justificatifs, des documents inexacts ou usez de moyens frauduleux ou faites des déclarations inexactes ou réticentes, vous serez déchu(e) de tout droit aux prestations d'assistance et garanties d'assurance, prévues aux présentes Dispositions Générales, pour lesquelles ces déclarations sont requises, ceci sans préjudice des poursuites que nous serions alors fondés à intenter à votre encontre.

## QUELLES SONT LES LIMITATIONS EN CAS DE FORCE MAJEURE OU AUTRES EVENEMENTS ASSIMILES ?

Nous ne pouvons en aucun cas nous substituer aux organismes locaux en cas d'urgence.

Nous ne pouvons être tenus pour responsables des manquements, ni des retards dans l'exécution des prestations résultant de cas de force majeure ou d'évènements tels que :

- guerres civiles ou étrangères, instabilité politique notoire, mouvements populaires, émeutes, attentats, actes de terrorisme, pirateries, représailles,
- recommandations de l'O.M.S. ou des autorités nationales ou internationales ou restriction à la libre circulation des personnes et des biens, et ce quel qu'en soit le motif notamment sanitaire, de sécurité, météorologique, limitation ou interdiction de trafic aéronautique,
- grèves, explosions, pollution, catastrophes naturelles, désintégration du noyau atomique, ou toute irradiation provenant d'une source d'énergie présentant un caractère de radioactivité,
- délais et/ou impossibilité à obtenir les documents administratifs tels que visas d'entrée et de sortie, passeport, etc. nécessaires à votre transport à l'intérieur ou hors du pays où vous vous trouvez ou à votre entrée dans le pays préconisé par nos médecins pour y être hospitalisé(e),
- recours à des services publics locaux ou à des intervenants auxquels nous avons l'obligation de recourir en vertu de la réglementation locale et/ou internationale,
- inexistence ou indisponibilité de moyens techniques ou humains adaptés au transport (y compris refus d'intervention).

## CIRCONSTANCES EXCEPTIONNELLES

Les transporteurs de personnes (dont notamment les compagnies aériennes) sont susceptibles d'opposer pour les personnes atteintes de certaines pathologies ou pour les femmes enceintes, des restrictions applicables jusqu'au moment du début du transport, et susceptibles d'être modifiées sans préavis (ainsi pour les compagnies aériennes : examen médical, certificat médical, etc.). De ce fait, le rapatriement de ces personnes ne pourra être réalisé que sous réserve d'absence de refus du transporteur, et bien évidemment, d'absence d'avis médical défavorable (tel que prévu et suivant les modalités prévues au chapitre « TRANSPORT/RAPATRIEMENT ») au regard de la santé de l'Assuré ou de l'enfant à naître.

## EXCLUSIONS COMMUNES A TOUTES LES GARANTIES

Les exclusions générales du contrat sont les exclusions communes à l'ensemble des prestations d'assistance et garanties d'assurance décrites aux présentes Dispositions Générales.

Sont exclus :

- les guerres civiles ou étrangères, les émeutes, les mouvements populaires, attentats, actes de terrorisme, prises d'otage, sauf stipulation contraire dans la garantie ;
- la participation volontaire d'un Assuré à des émeutes ou grèves, rixes ou voies de fait ;
- les conséquences de la désintégration du noyau atomique ou toute irradiation provenant d'une source d'énergie présentant un caractère de radioactivité ;
- la pollution, les catastrophes naturelles sauf stipulation contraire dans la garantie ;
- les conséquences de l'usage de médicaments, de drogues, de stupéfiants et produits assimilés non ordonnés médicalement, et de l'usage abusif d'alcool ;
- les traitements esthétiques ;
- les épidémies et pandémies sauf stipulation contraire dans la garantie ;
- tout acte intentionnel de votre part pouvant entraîner la garantie du contrat.

## TRAITEMENT DES RECLAMATIONS

1. Une réclamation est l'expression orale ou écrite d'un mécontentement envers un professionnel. Une demande de service ou de prestation, d'information ou d'avis n'est pas une réclamation.

Pour toute réclamation sur vos garanties d'Assistance rapatriement et Frais médicaux, vous pouvez vous adresser à MUTUAIDE en appelant le 01 55 98 88 17.

S'il n'est pas donné satisfaction à votre réclamation orale, nous vous invitons à nous écrire, soit par e-mail à : [qualite.assistance@mutuaide.fr](mailto:qualite.assistance@mutuaide.fr) ou par courrier à :

**MUTUAIDE ASSISTANCE**  
**Service Qualité Clients**  
**126 rue de la Piazza**  
**CS 20010**  
**93196 Noisy-le-Grand Cedex**

En cas de réclamation écrite, nous accuserons réception de celle-ci dans un délai maximum de 10 jours ouvrables à partir de sa date d'envoi.

Notre réponse doit vous être apportée par écrit deux mois au plus tard à compter de l'envoi de cette réclamation.

Si cette réponse ne vous satisfait pas, ou si aucune réponse ne vous a été apportée à l'issue de ces deux mois, vous disposez du droit de saisir la Médiation de l'Assurance sur le site [www.mediation-assurance.org](http://www.mediation-assurance.org) ou par courrier (Médiation de l'Assurance TSA 50110, 75441 Paris Cedex 09), sans préjudice du droit de saisir la justice.

2. Une réclamation est l'expression orale ou écrite d'un mécontentement envers un professionnel. Une demande de service ou de prestation, d'information ou d'avis n'est pas une réclamation.

Pour toute réclamation sur vos garanties d'Assurance listées ci-dessous, vous pouvez vous adresser à ASSUREVER en appelant le 01 73 03 41 01 :

- Annulation
- Annulation Protection Sanitaire
- Bagages
- Interruption de séjour
- Retard aérien

S'il n'est pas donné satisfaction à votre réclamation orale, nous vous invitons à nous écrire, soit par e-mail à : [reclamation@assurever.com](mailto:reclamation@assurever.com) ou par courrier à :

**ASSUREVER**  
**Service Réclamation**  
**TSA 52216**  
**18039 BOURGES Cedex**

En cas de réclamation écrite, nous accuserons réception de celle-ci dans un délai maximum de 10 jours ouvrables à partir de sa date d'envoi.

Notre réponse doit vous être apportée par écrit deux mois au plus tard à compter de l'envoi de cette réclamation.

Si cette réponse ne vous satisfait pas, ou si aucune réponse ne vous a été apportée à l'issue de ces deux mois, vous disposez du droit de saisir la Médiation de l'Assurance sur le site [www.mediation-assurance.org](http://www.mediation-assurance.org) ou par courrier (Médiation de l'Assurance TSA 50110, 75441 Paris Cedex 09), sans préjudice du droit de saisir la justice.

## DONNEES PERSONNELLES

L'Assuré reconnaît être informé que l'Assureur, traite ses données personnelles conformément à la réglementation relative à la protection des données personnelles en vigueur et que par ailleurs :

- les réponses aux questions posées sont obligatoires et qu'en cas de fausses déclarations ou d'omissions, les conséquences à son égard peuvent être la nullité de l'adhésion au contrat (article L 113-8 du Code des Assurances) ou la réduction des indemnités (article L 113-9 du Code des Assurances) ;
- le traitement des données personnelles est nécessaire à l'adhésion et l'exécution de son contrat et de ses garanties, à la gestion des relations commerciales et contractuelles, ou à l'exécution de dispositions légales, réglementaires ou administratives en vigueur ;
- les données collectées et traitées sont conservées pour la durée nécessaire à l'exécution du contrat ou de l'obligation légale. Ces données sont ensuite archivées conformément aux durées prévues par les dispositions relatives à la prescription ;
- les destinataires des données le concernant sont, dans la limite de leurs attributions, les services de l'Assureur en charge de la passation, gestion et exécution du Contrat d'assurance et des garanties, ses délégataires, mandataires, partenaires, sous-traitants, réassureurs dans le cadre de l'exercice de leurs missions.  
Elles peuvent également être transmises s'il y a lieu aux organismes professionnels ainsi qu'à toutes personnes intervenant au contrat tels qu'avocats, experts, auxiliaires de justice et officiers ministériels, curateurs, tuteurs, enquêteurs.

Des informations le concernant peuvent également être transmises au Souscripteur, ainsi qu'à toutes personnes habilitées au titre de Tiers Autorisés (juridictions, arbitres, médiateurs, ministères concernés, autorités de tutelle et de contrôle et tous organismes publics habilités à les recevoir ainsi qu'aux services en charge du contrôle tels les commissaires aux comptes, auditeurs ainsi que services en charge du contrôle interne) ;

- en sa qualité d'organisme financier, l'Assureur est soumis aux obligations légales issues principalement du code monétaire et financier en matière de lutte contre le blanchiment des capitaux et contre le financement du terrorisme et, qu'à ce titre, il met en œuvre un traitement de surveillance des contrats pouvant aboutir à la rédaction d'une déclaration de soupçon ou à une mesure de gel des avoirs.

Les données et les documents concernant l'Assuré sont conservés pour une durée de cinq (5) ans à compter de la clôture du contrat ou de la cessation de la relation ;

- ses données personnelles pourront également être utilisées dans le cadre d'un traitement de lutte contre la fraude à l'assurance pouvant conduire, le cas échéant, à une inscription sur une liste de personnes présentant un risque de fraude.

Cette inscription pouvant avoir pour effet un allongement de l'étude de son dossier, voire la réduction ou le refus du bénéfice d'un droit, d'une prestation, d'un contrat ou service proposés.

Dans ce cadre, des données personnelles le concernant (ou concernant les personnes parties ou intéressées au contrat peuvent être traitées par toutes personnes habilitées intervenant au sein des entités du Groupe Assureur dans le cadre de la lutte contre la fraude. Ces données peuvent également être destinées au personnel habilité des organismes directement concernés par une fraude (autres organismes d'assurance ou intermédiaires; autorités judiciaires, médiateurs, arbitres, auxiliaires de justice, officiers ministériels ; organismes tiers autorisés par une disposition légale et, le cas échéant, les victimes d'actes de fraude ou leurs représentants).

En cas d'alerte de fraude, les données sont conservées maximum six (6) mois pour qualifier l'alerte puis supprimées, sauf si l'alerte s'avère pertinente. En cas d'alerte pertinente les données sont conservées jusqu'à cinq (5) ans à compter de la clôture du dossier de fraude, ou jusqu'au terme de la procédure judiciaire et des durées de prescription applicables. Pour les personnes inscrites sur une liste de fraudeurs présumés, les données les concernant sont supprimées passé le délai de 5 ans à compter de la date d'inscription sur cette liste ;

- en sa qualité d'Assureur, il est fondé à effectuer des traitements de données relatives aux infractions, condamnations et mesures de sûreté soit au moment de la souscription du contrat, soit en cours de son exécution ou dans le cadre de la gestion de contentieux ;
- les données personnelles pourront également être utilisées par l'Assureur dans le cadre de traitements qu'il met en œuvre et dont l'objet est la recherche et le développement pour améliorer la qualité ou la pertinence de ses futurs produits d'assurance et ou d'assistance et offres de services ;
- les données personnelles le concernant peuvent être accessibles à certains des collaborateurs ou prestataires de l'Assureur établis dans des pays situés hors de l'Union Européenne ;
- l'Assuré dispose, en justifiant de son identité, d'un droit d'accès, de rectification, de suppression et d'opposition aux données traitées. Il dispose également du droit de demander de limiter l'utilisation de ses données lorsqu'elles ne sont plus nécessaires, ou de récupérer dans un format structuré les données qu'il a fournies lorsque ces dernières sont nécessaires au contrat ou lorsqu'il a consenti à l'utilisation de ces données.

Il dispose d'un droit de définir des directives relatives au sort de ses données personnelles après sa mort. Ces directives, générales ou particulières, concernent la conservation, l'effacement et la communication de ses données après son décès.

Ces droits peuvent être exercés auprès du Délégué Représentant à la Protection des Données de l'Assureur :

par mail : à l'adresse DRPO@MUTUAIDE.fr

ou

par courrier : en écrivant à l'adresse suivante : Délégué représentant à la protection des données – MUTUAIDE ASSISTANCE – 126 rue de la Piazza – CS 20010 – 93196 Noisy-le-Grand Cedex.

Après en avoir fait la demande auprès du Délégué représentant à la protection des données et n'ayant pas obtenu satisfaction, il a la possibilité de saisir la CNIL (Commission Nationale de l'informatique et des Libertés).

## SUBROGATION

L'Assureur est subrogé à concurrence des indemnités payées et des services fournis par elle dans les droits et actions de l'Assuré, contre toute personne responsable des faits ayant motivé son intervention.

Lorsque les prestations fournies en exécution de la convention sont couvertes en tout ou partie auprès d'une autre compagnie ou institution, L'Assureur est subrogé dans les droits et actions des Assurés contre cette compagnie ou cette institution.



## PRESCRIPTION

En application de l'article L 114-1 du Code des assurances, toute action dérivant du présent contrat est prescrite par deux ans à compter de l'évènement qui y donne naissance. Ce délai est porté à dix ans pour les garanties décès, les actions des bénéficiaires étant prescrites au plus tard trente ans à compter de cet évènement.

Toutefois, ce délai ne court :

- en cas de réticence, omission, déclaration fautive ou inexacte sur le risque couru, que du jour où l'Assureur en a eu connaissance ;
- en cas de sinistre, que du jour où les intéressés en ont eu connaissance, s'ils prouvent qu'ils l'ont ignoré jusque-là.

Quand l'action de l'Assuré contre l'Assureur a pour cause le recours d'un tiers, ce délai de prescription ne court que du jour où ce tiers a exercé une action en justice contre l'Assuré ou a été indemnisé par ce dernier.

Ce délai de prescription peut être interrompu, conformément à l'article L 114-2 du Code des assurances, par une des causes ordinaires d'interruption suivantes :

- la reconnaissance par le débiteur du droit de celui contre lequel il prescrivait (article 2240 du Code civil) ;
- une demande en justice, même en référé, jusqu'à extinction de l'instance. Il en est de même lorsqu'elle est portée devant une juridiction incompétente ou lorsque l'acte de saisine de la juridiction est annulé par l'effet d'un vice de procédure (articles 2241 et 2242 du Code civil). L'interruption est non avenue si le demandeur se désiste de sa demande ou laisse périmer l'instance, ou si sa demande est définitivement rejetée (article 2243 du Code civil) ;
- une mesure conservatoire prise en application du Code des procédures civiles d'exécution ou un acte d'exécution forcée (article 2244 du Code civil).

Il est rappelé que :

- L'interpellation faite à l'un des débiteurs solidaires par une demande en justice ou par un acte d'exécution forcée ou la reconnaissance par le débiteur du droit de celui contre lequel il prescrivait interrompt le délai de prescription contre tous les autres, même contre leurs héritiers.
- En revanche, l'interpellation faite à l'un des héritiers d'un débiteur solidaire ou la reconnaissance de cet héritier n'interrompt pas le délai de prescription à l'égard des autres cohéritiers, même en cas de créance hypothécaire, si l'obligation est divisible. Cette interpellation ou cette reconnaissance n'interrompt le délai de prescription, à l'égard des autres codébiteurs, que pour la part dont cet héritier est tenu.

Pour interrompre le délai de prescription pour le tout, à l'égard des autres codébiteurs, il faut l'interpellation faite à tous les héritiers du débiteur décédé ou la reconnaissance de tous ces héritiers (article 2245 du Code civil).

L'interpellation faite au débiteur principal ou sa reconnaissance interrompt le délai de prescription contre la caution (article 2246 du Code civil).

Le délai de prescription peut être interrompu également par :

- la désignation d'un expert à la suite d'un sinistre ;
- l'envoi d'une lettre recommandée avec accusé de réception (adressée par l'Assureur à l'Assuré en ce qui concerne l'action en paiement de la cotisation, et adressée par l'Assuré à l'Assureur en ce qui concerne le règlement de l'indemnité de sinistre).

## REGLEMENT DES LITIGES

Tout différend né entre l'Assureur et l'Assuré relatif à la fixation et au règlement des prestations sera soumis par la partie la plus diligente, à défaut de résolution amiable, à la juridiction compétente du domicile de l'Assuré conformément aux dispositions prévues à l'article R 114-1 du Code des assurances.

## FAUSSES DECLARATIONS

**Lorsqu'elles changent l'objet du risque ou en diminuent notre opinion :**

- **toute réticence ou déclaration intentionnellement fautive de votre part entraîne la nullité du contrat. Les primes payées nous demeurent acquises et nous serons en droit d'exiger le paiement des primes échues, tel que prévu à l'article L113-8 du Code des Assurances,**
- **toute omission ou déclaration inexacte de votre part dont la mauvaise foi n'est pas établie entraîne la résiliation du contrat 10 jours après la notification qui vous sera adressée par lettre recommandée et/ou l'application de la réduction des indemnités conformément à l'article L113-9 du Code des Assurances.**

## AUTORITE DE CONTROLE

L'autorité chargée du contrôle de MUTUAIDE Assistance est l'Autorité de Contrôle Prudentiel et de Résolution (ACPR) – 4, place de Budapest – CS 92459 – 75436 Paris Cedex 9.

## EXERCICE DU DROIT DE RENONCIATION PREVU A L'ARTICLE L.112-10 DU CODE DES ASSURANCES (LOI HAMON)

Dans le cadre de garanties optionnelles, vous êtes invité à vérifier que vous n'êtes pas déjà bénéficiaire d'une garantie couvrant l'un des sinistres garantis par le nouveau contrat. Si tel est le cas, vous bénéficiez d'un droit de renonciation à ce contrat pendant un délai de 30 jours (calendaires) à compter de sa conclusion, sans frais ni pénalités, si toutes les conditions suivantes sont remplies :

- vous avez souscrit ce contrat à des fins non professionnelles ;
- ce contrat vient en complément de l'achat d'un bien ou d'un service vendu par un fournisseur ;
- vous justifiez que vous êtes déjà couvert pour l'un des sinistres garantis par ce nouveau contrat ;
- le contrat auquel vous souhaitez renoncer n'est pas intégralement exécuté ;
- vous n'avez déclaré aucun sinistre garanti par ce contrat.

Dans cette situation, vous pouvez exercer votre droit à renoncer à ce contrat par lettre ou tout autre support durable adressé à l'assureur du nouveau contrat, accompagné d'un document justifiant que vous bénéficiez déjà d'une garantie pour l'un des sinistres garantis par le nouveau contrat. L'assureur est tenu de vous rembourser la prime payée, dans un délai de 30 jours à compter de votre renonciation.

*« Je soussigné M.....demeurant .....renonce à mon contrat N°.....souscrit auprès d'....., conformément à l'article L 112-10 du Code des Assurances. J'atteste n'avoir connaissance à la date d'envoi de cette lettre, d'aucun sinistre mettant en jeu une garantie du contrat. »*

Si vous souhaitez renoncer à votre contrat mais que vous ne remplissez pas l'ensemble des conditions ci-dessus, vérifiez les modalités de renonciation prévues dans votre contrat.

## DROIT APPLICABLE ET JURIDICTION

Le présent contrat est régi par le droit français. Les parties contractantes déclarent se soumettre à la juridiction des Tribunaux français et renoncent à toute procédure dans tout autre pays.

## LANGUE UTILISEE

La langue utilisée dans le cadre des relations précontractuelles et contractuelles est la langue française.

## CONTRAT

Les garanties assurance et assistance stipulées dans le présent document sont souscrites auprès de MUTUAIDE ASSISTANCE, sous le numéro 8964.

## DISPOSITIONS GENERALES D'ASSURANCE

---

### ANNULATION DE VOYAGE

---

*Multirisque - Annulation Bagages*

---

### OBJET ET MONTANT DE LA GARANTIE

La garantie prévoit le remboursement des frais d'annulation ou de modification de voyage, dans la limite des montants facturés par l'organisateur du voyage en application du barème figurant aux conditions d'annulation fixées par l'organisateur de voyage.

### LIMITATION DE LA GARANTIE

L'indemnité à la charge de l'assureur est limitée aux seuls frais d'annulation dus à la date de survenance de l'événement entraînant l'application de la garantie avec pour maximum le montant prévu aux conditions spéciales sous déduction des taxes aéroport, des primes d'assurance et des frais de dossier (retenus par le voyageur et non remboursés au titre du présent contrat).

## FRANCHISE

Une franchise absolue par bénéficiaire ou tiers opposable dont le montant figure aux conditions spéciales est applicable à chaque personne, sauf stipulation contraire.

## NATURE DE LA GARANTIE

Nous intervenons pour les motifs et circonstances énumérés ci-après, à l'exclusion de tous autres :

- **MALADIE GRAVE, ACCIDENT CORPOREL GRAVE OU DECES (y compris l'aggravation de maladies antérieures et des séquelles d'un accident antérieur) DE :**
  - vous-même, votre conjoint de droit ou de fait, vos ascendants ou descendants (tout degré), votre tuteur ou toute personne vivant habituellement sous votre toit ;
  - vos frères, sœurs, y compris les enfants du conjoint ou partenaire concubin d'un de vos ascendants directs, beaux-frères, belles-sœurs, gendres, belles filles, beaux-pères, belles-mères ;
  - votre remplaçant professionnel désigné lors de la souscription ;
  - la personne désignée lors de la souscription du présent contrat, chargée pendant votre voyage, de garder ou d'accompagner en vacances, vos enfants mineurs, ou la personne handicapée vivant sous votre toit, à condition qu'il y ait hospitalisation de plus de 48 heures ou décès,
  - de la personne qui vous accompagne au cours de votre voyage, sous réserve que ses nom et prénom aient été indiqués aux mêmes conditions particulières que vous et qu'elle ait acquitté la prime d'assurance.
  
- **ANNULATION TOUTES CAUSES JUSTIFIEES**

La garantie vous est acquise :

  - dans tous les cas d'annulation imprévisibles au jour de la souscription du présent contrat, indépendants de votre volonté, justifiés et qui vous empêchent de partir ;
  - ainsi qu'en cas d'annulation, pour une cause justifiée, d'une ou plusieurs personnes inscrites en même temps que vous et Assurées au titre du présent contrat ;
  - en cas d'émeute, d'attentat, d'acte de terrorisme ou de catastrophe naturelle survenant à l'étranger, dans la ou les villes de destination de votre voyage, lorsque au moins 2 des 3 conditions suivantes sont réunies :
    - L'évènement a entraîné des dommages matériels et corporels dans la ou les villes de destination de votre voyage ;
    - Le ministère des Affaires étrangères français déconseille fortement les déplacements vers la ou les villes de destination de votre voyage ;
    - La date de votre départ est prévue moins de 30 jours après l'évènement et aucun évènement de même nature n'est survenu dans les pays concerné dans les trente jours précédents la souscription du contrat, celui-ci devant survenir après la souscription du contrat.

**Il vous appartient d'établir la réalité de la situation ouvrant droit à nos prestations, aussi nous réservons-nous le droit de refuser votre demande, sur avis de nos médecins, si les informations fournies ne prouvent pas la matérialité des faits.**

---

## ANNULATION PROTECTION SANITAIRE

---

### *Multirisque - Annulation Bagages*

---

La garantie vous est acquise pour les motifs et circonstances énumérés ci-après à l'exclusion de toutes les autres, dans la limite indiquée au Tableau des Garanties.

- **MALADIE GRAVE SUITE A EPIDEMIE OU PANDEMIE, ACCIDENT CORPOREL GRAVE OU DECES, (y compris les suites, séquelles, complications ou aggravation d'une maladie ou d'un accident) DE :**
  - vous-même, votre conjoint de droit ou de fait, vos ascendants ou descendants (tout degré), votre tuteur ou toute personne vivant habituellement sous votre toit,
  - vos frères, sœurs, y compris les enfants du conjoint ou partenaire concubin d'un de vos ascendants directs, beaux-frères, belles-sœurs, gendres, belles filles, beaux-pères, belles-mères,
  - votre remplaçant professionnel désigné lors de la souscription,
  - la personne désignée lors de la souscription du présent contrat, chargée pendant votre voyage, de garder ou d'accompagner en vacances, vos enfants mineurs, ou la personne handicapée vivant sous votre toit, à condition qu'il y ait hospitalisation de plus de 48 heures ou décès,
  - de la personne qui vous accompagne au cours de votre voyage, sous réserve que ses nom et prénom aient été indiqués aux mêmes conditions particulières que vous et qu'elle ait acquitté la prime d'assurance.

- **ABSENCE DE VACCINATION CONTRE LE COVID 19**

- ✓ lorsqu'au moment de la souscription du présent contrat, le pays de destination n'imposait pas la vaccination contre le Covid 19 pour rentrer sur son territoire mais qu'au moment de votre départ celui-ci l'impose :
- et que vous n'êtes plus dans les délais requis pour procéder à cette vaccination vous permettant de voyager,
- ou que vous ne pouvez pas procéder à cette vaccination, suite à une contre-indication médicale de vaccination.

- **REFUS D'EMBARQUEMENT A L'AEROPORT, A LA GARE FERROVIAIRE, A LA GARE ROUTIERE OU A LA GARE MARITIME DE DEPART SUITE A PRISE DE TEMPERATURE ORGANISEE PAR LES AUTORITES SANITAIRES DU PAYS DE DEPART OU LA COMPAGNIE DE TRANSPORT AVEC LAQUELLE VOUS VOYAGEZ.**

Un justificatif émis par la compagnie de transport vous ayant refusée l'embarquement, ou par les autorités sanitaires du pays de départ, devra impérativement nous être transmis ; en l'absence de ce justificatif, aucune indemnisation ne sera possible.

**Il vous appartient d'établir la réalité de la situation ouvrant droit à nos prestations, aussi nous réservons-nous le droit de refuser votre demande, sur avis de nos médecins, si les informations fournies ne prouvent pas la matérialité des faits.**

## **DISPOSITIONS COMMUNES AUX GARANTIES « ANNULATION DE VOYAGE » ET « ANNULATION PROTECTION SANITAIRE »**

### **LE MONTANT DE LA GARANTIE**

L'indemnité versée en application du présent Contrat ne peut en aucun cas dépasser le prix du voyage déclaré lors de la souscription du présent Contrat et dans les limites prévues au Tableau des Garanties.

Nous vous remboursons le montant des frais d'annulation facturés selon les conditions du barème d'annulation énuméré dans les conditions générales de l'organisateur de voyage (**à l'exclusion des frais de dossier, de visa, de la prime d'assurance et sous déduction des taxes d'aéroport qui vous sont remboursées par le transporteur**), lorsque vous êtes dans l'obligation d'annuler votre voyage avant le départ.

Il est rappelé que les taxes aéroportuaires, incluses dans le prix du billet, sont des frais dont l'exigibilité est liée à l'embarquement effectif du passager et que la compagnie aéroportuaire est tenue de vous rembourser de ces montants lorsque vous n'avez pas embarqué. Vous devez consulter les conditions générales de vente ou de transport afin de connaître les modalités de remboursement de ces taxes (art. L 113-8 du Code de la Consommation).

### **DANS QUEL DELAI VOUS DEVEZ DECLARER LE SINISTRE ?**

#### **Deux étapes**

1/ Dès la première manifestation de la maladie ou dès la connaissance de l'événement entraînant la garantie, vous devez aviser **IMMEDIATEMENT votre agence de voyages**.

**Si vous annulez le voyage ultérieurement auprès de votre agence de voyages, nous ne vous rembourserons les frais d'annulation qu'à compter de la date de la connaissance de l'événement entraînant la garantie, conformément au barème d'annulation figurant dans les conditions particulières de vente de l'agence de voyages.**

2/ D'autre part, vous devez déclarer le sinistre auprès de ASSUREVER dans les cinq jours ouvrés suivant l'événement entraînant la garantie.

### **QUELLES SONT VOS OBLIGATIONS EN CAS DE SINISTRE ?**

#### **Votre déclaration de sinistre écrite doit être accompagnée :**

- en cas de maladie ou d'accident, d'un certificat médical et/ou un bulletin administratif d'hospitalisation précisant l'origine, la nature, la gravité et les conséquences prévisibles de la maladie ou de l'accident,
- en cas de décès, d'un certificat et de la fiche d'état civil,
- dans les autres cas, de tout accusé justifiant le motif de votre annulation.

**Vous devrez communiquer à ASSUREVER, les documents et renseignements médicaux nécessaires à l'instruction de votre dossier que nous vous adresserons dès réception de la déclaration de sinistre, ainsi que le questionnaire médical à faire remplir par votre médecin.**

**Si vous ne détenez pas ces documents ou renseignements, vous devrez vous les faire communiquer par votre médecin traitant et les adresser à ASSUREVER.**

**Vous devrez également transmettre tous renseignements ou documents qui vous seront demandés afin de justifier le motif de votre annulation, et notamment :**

- ✓ toutes les photocopies des ordonnances prescrivant des médicaments, des analyses ou examens ainsi que tous documents justifiant de leur délivrance ou exécution, et notamment les feuilles de maladie comportant, pour les médicaments prescrits, la copie des vignettes correspondantes.

- ✓ les décomptes de la Sécurité Sociale ou de tout autre organisme similaire, relatifs au remboursement des frais de traitement et au paiement des indemnités journalières,
- ✓ l'original de la facture acquittée du débit que vous devez être tenu de verser à l'agence de voyages ou que ce dernier conserve,
- ✓ le numéro de votre contrat d'assurance,
- ✓ le bulletin d'inscription délivré par l'agence de voyages,
- ✓ en cas d'accident, vous devrez en préciser les causes et circonstances et nous fournir les noms et l'adresse des responsables, ainsi que, le cas échéant, des témoins,
- ✓ en cas de refus d'embarquement : un justificatif émis par la compagnie de transport vous ayant refusée l'embarquement, ou par les autorités sanitaires ; en l'absence de ce justificatif, aucune indemnisation ne sera possible),
- ✓ et tout autre document nécessaire.

**En outre, il est expressément convenu que vous acceptez par avance le principe d'un contrôle de la part de notre médecin-conseil. Dès lors, si vous vous y opposez sans motif légitime, vous perdrez vos droits à garantie.**

## **CE QUE NOUS EXCLUONS**

Les garanties Annulation de voyage et Annulation Protection Sanitaire ne couvrent pas l'impossibilité de partir liée à la fermeture des frontières, l'organisation matérielle, aux conditions d'hébergement ou de sécurité à destination.

Outre les exclusions communes à l'ensemble des garanties sont également exclus :

- un événement, une maladie ou un accident ayant fait l'objet d'une première constatation, d'une rechute, d'une aggravation ou d'une hospitalisation entre la date d'achat du voyage et la date de souscription du contrat d'assurance,
- l'annulation provoquée par une personne hospitalisée au moment de la réservation de votre voyage ou de la souscription du contrat,
- toute circonstance ne nuisant qu'au simple agrément,
- la grossesse, sauf si la nature même du voyage est incompatible avec l'état de grossesse, sous réserve que vous n'avez pas connaissance de votre état au moment de votre inscription,
- les complications de grossesse au-delà de la 28ème semaine et dans tous les cas, l'interruption volontaire de grossesse, l'accouchement, les fécondations in vitro et leurs conséquences,
- l'oubli de vaccination,
- la défaillance de toute nature, y compris financière, du transporteur rendant impossible l'exécution de ses obligations contractuelles, sauf stipulation contraire dans la garantie,
- le défaut ou l'excès d'enneigement,
- tout événement médical dont le diagnostic, les symptômes ou la cause de ceux-ci sont de nature psychique, psychologique ou psychiatrique, et qui n'a pas donné lieu à une hospitalisation supérieure à 3 jours consécutifs ultérieurement à la souscription du présent Contrat,
- les accidents résultant de la pratique des sports suivants : bobsleigh, varappe, skeleton, alpinisme, luge de compétition, tous sports aériens, ainsi que ceux résultant d'une participation ou d'un entraînement à des matchs ou compétitions,
- les congés payés et les RTT n'ayant pas fait l'objet d'un accord exprès de l'employeur préalablement à la réservation du voyage,
- les conséquences de procédures pénales dont vous faites l'objet,
- tout événement survenu entre la date de souscription au voyage et la date de souscription au contrat d'assurance,
- l'absence d'aléa,
- un acte intentionnel et/ou répréhensible par la Loi,
- les conséquences des états alcooliques et la Consommation de drogues, de toute substance stupéfiante mentionnée au Code de la Santé Publique, de médicaments et traitements non prescrits par un médecin,
- le simple fait que la destination géographique du voyage est déconseillée par le Ministère des Affaires Etrangères français,
- un acte de négligence de votre part,
- tout événement dont la responsabilité pourrait incomber au voyageur en application du Code du Tourisme en vigueur,
- la non-présentation, pour quelque cause que ce soit, de documents indispensables au séjour, tels que passeport, carte d'identité, visa, titres de transport, carnet de vaccination sauf en cas de vol, dans les 48 heures précédant le départ, du passeport ou carte d'identité.

---

## BAGAGES

---

### *Multirisque - Annulation Bagages*

---

#### OBJET DE LA GARANTIE

Nous garantissons, à concurrence du montant prévu aux Conditions Spéciales, vos bagages, objets et effets personnels, hors de votre résidence principale ou secondaire contre :

- le vol,
- la destruction totale ou partielle,
- la perte pendant l'acheminement par une entreprise de transport.

**Les objets de valeur et les objets précieux (perles, bijoux et montres portés, fourrures, fusils de chasse, portables informatiques) sont assimilés aux bagages.**

#### MONTANT DE LA GARANTIE

Notre prise en charge par bénéficiaire et par voyage se fait à concurrence des montants indiqués aux conditions spéciales. Les objets de valeur et les objets précieux sont couverts à hauteur de 50 % du capital assuré.

#### FRANCHISE

Une franchise dont le montant figure aux conditions spéciales est applicable par dossier.

#### NATURE DE LA GARANTIE

Sont garantis :

1. La perte ou la destruction de bagages ou d'objets de valeur pour autant qu'ils soient enregistrés ou dûment confiés auprès du transporteur ou confiés au voyageur lors des transports et transferts organisés.
2. Les vols de bagages ou d'objets de valeur commis avec effraction dans tout véhicule fermé à clé et clos et en tout état de cause commis entre 7 heures du matin et 21 heures le soir (heure locale).  
En cas de vol, la garantie est acquise pour autant que les bagages et les objets de valeur soient sous votre surveillance directe, dans votre chambre ou remisés dans une consigne individuelle.

**Les objets précieux sont uniquement garantis contre le vol et seulement quand ils sont portés sur vous ou lorsqu'ils sont en dépôt dans le coffre de votre chambre ou dans le coffre de votre hôtel.**

#### EXCLUSIONS SPECIFIQUES A LA GARANTIE "BAGAGES"

Les exclusions communes à toutes les garanties sont applicables. En outre, sont exclus :

- Les vols et destructions de bagages survenant au domicile du bénéficiaire ;
- Les espèces, billets de banque, titres et valeurs de toute nature, titres de transport, documents, papiers d'affaires, cartes magnétiques, cartes de crédit, passeports et autres pièces d'identité ;
- Le matériel à caractère professionnel ;
- Les parfums, denrées périssables, cigarettes, cigares, vins, alcools et spiritueux et d'une manière générale les produits de beauté et les produits alimentaires, les marchandises ;
- Les prothèses de toute nature, appareillage, lunettes et verres de contact, matériel médical, sauf s'ils sont détériorés dans le cadre d'un accident corporel grave ;
- Les vols commis sans effraction dans tout local à usage d'habitation ne respectant pas les trois conditions suivantes : clos, couvert et fermé à clé ;
- Les vols de toute nature ou destructions en camping, dans des hangars, bateaux de plaisance à usage privé, caravanes et remorques ;
- Les autoradios ;
- Les tableaux, objets d'art et de fabrication artisanale, les antiquités et les instruments de musique ;
- Les CD, les DVD, les pockets PC, les jeux vidéo et leurs accessoires ;
- Tout matériel de sport à l'exception des fusils et des clubs de golf ;
- Le vol des bijoux et des montres lorsqu'ils n'ont pas été placés dans un coffre fermé à clé ou qu'ils ne sont pas portés par l'assuré ;
- Les biens confiés à des tiers ou qui sont sous la responsabilité de tiers tels que dépositaires ; toutefois, ne sont pas considérés comme biens confiés à des tiers les bagages remis à un transporteur ou confiés à un voyageur ou hôtelier ;
- Les vols ou destructions de bagages laissés sans surveillance dans un lieu public ou dans un local mis à la disposition de plusieurs occupants ;

- Les destructions dues à un vice propre, à l'usure normale ou naturelle ou celles causées par les rongeurs, les insectes et la vermine ;
- La destruction due à l'influence de la température ou de la lumière ou résultant du coulage de liquides, matières grasses, colorantes, corrosives, inflammables ou explosives faisant partie du contenu des bagages assurés ;
- La détérioration résultant d'éraflures, de rayures, de déchirures ou de tâches ;
- La détérioration des objets fragiles, tels que verreries, glaces, porcelaines, terres cuites, statues, céramiques, faïences, cristaux, albâtres, cires, grès, marbres et tous objets similaires, à moins qu'elle ne résulte d'un vol ou d'une tentative de vol ;
- Tout préjudice commis par votre personnel dans l'exercice de ses fonctions ;
- La saisie, l'embargo, la confiscation, la capture, la destruction ou le séquestre, ordonnés par toute autorité publique.

## PROCEDURE DE DECLARATION

**Vous devez aviser ASSUREVER dans les 5 jours ouvrables suivant la date de fin de votre voyage** en vous conformant à la procédure de déclaration telle que décrite au paragraphe "Comment utiliser nos services ?" et justifier de la valeur et de l'existence des bagages et des objets assimilés dérobés, perdus ou détériorés.

Votre déclaration doit comporter les informations suivantes :

- Vos nom, prénom et adresse
- Le numéro du contrat
- La date, les causes et les circonstances du sinistre.

Nous adresserons à votre attention ou à votre agence de voyages, le dossier à constituer. Celui-ci devra nous être retourné complété en joignant la copie de la convention et les pièces originales justificatives.

Vous devez également fournir :

- En cas de vol, le récépissé de dépôt de plainte établi dans les 48 heures suivant la connaissance du vol par les autorités locales compétentes.
- En cas de destruction totale ou partielle, le constat établi par toute autorité compétente ou par le responsable des dommages, à défaut par un témoin.
- Dans les cas où la responsabilité du transporteur ou de l'organisateur de voyage peut être mise en cause, le constat de ses réserves envers le transporteur ou voyageur établi avec ces derniers ou leur représentant.

**En cas de non-présentation de ces documents, nous serons en droit de vous réclamer une indemnité égale au préjudice qui en sera résulté pour nous. Les sommes assurées ne peuvent être considérées comme preuve de la valeur des biens pour lesquels vous demandez indemnisation, ni comme preuve de l'existence de ces biens.**

**Vous êtes tenu(e) de justifier, par tous moyens en votre pouvoir et par tout document en votre possession, de l'existence et de la valeur de ces biens au moment du sinistre, ainsi que de l'importance des dommages.**

**Si sciemment, vous utilisez comme justificatifs, des documents inexacts ou usez de moyens frauduleux ou faites des déclarations inexacts ou réticentes, vous serez déchu(e) de tout droit à indemnité.**

## RECUPERATION DES BAGAGES VOLES OU PERDUS

En cas de récupération de tout ou partie d'objets volés ou perdus, à quelque époque que ce soit, vous devez nous en aviser immédiatement.

Si la récupération a lieu :

- **Avant le paiement de l'indemnité**, vous devez reprendre possession desdits objets. Nous ne sommes tenus qu'au paiement d'une indemnité correspondant aux détériorations éventuellement subies et aux frais que vous avez pu exposer, avec notre accord pour la récupération de ces objets.
- **Après le paiement de l'indemnité**, vous aurez, à dater de la récupération, un délai de trente jours pour opter soit pour la reprise, soit pour le délaissement de tout ou partie des objets retrouvés. En cas de non-respect de ce délai, les biens deviendront notre propriété.

En cas de reprise, le règlement sera révisé en faisant état des biens repris pour leur valeur au jour de la récupération et vous aurez pour obligation de restituer, s'il y a lieu, l'excédent d'indemnité que vous aurez perçu.

Dès que vous apprenez qu'une personne détient le bien volé ou perdu, vous devez nous en aviser dans les huit jours.

## INDEMNISATION

L'indemnisation est exclusivement adressée soit à votre attention soit à celle de vos ayants droit.

L'indemnité est calculée :

- sur la base de la valeur de remplacement, vétusté déduite, si le bien est l'objet d'un sinistre total ;
- sur la base du coût de la réparation, dans la limite de la valeur de remplacement, vétusté déduite, si le bien n'a subi qu'un sinistre partiel.

**Les montants de garantie ne se cumulent pas avec ceux éventuellement prévus par la compagnie de transport.**

---

## INTERRUPTION DE SEJOUR

---

*Multirisque*

---

### OBJET DE LA GARANTIE

La garantie a pour objet votre dédommagement, celui des membres de votre famille ou d'une seule personne sans lien de parenté vous accompagnant et désignés aux mêmes conditions particulières que vous et ayant réglé la prime d'assurance pour le préjudice matériel qui résulte de l'interruption de votre voyage consécutive à l'un des événements définis ci-après survenant pendant votre séjour.

### -- FRAIS D'INTERRUPTION DE SEJOUR --

Nous vous remboursons au prorata temporis les frais de séjour déjà réglés et non utilisés (transport non compris) à compter du jour suivant votre retour anticipé si vous avez dû interrompre votre séjour à la suite :

- d'une hospitalisation ou un décès d'un membre de votre famille, de votre remplaçant professionnel désigné aux conditions particulières, de la personne en charge de la garde de votre enfant mineur et/ou majeur handicapé resté au domicile et désignée aux conditions particulières ;
- des dommages graves survenus aux locaux professionnels ou privés de l'Assuré par suite d'incendie, d'explosion, d'inondation ou de cambriolage nécessitant impérativement la présence de l'Assuré sur place ;

### LE MONTANT DE LA GARANTIE

L'indemnité versée en application du présent contrat ne peut en aucun cas dépasser le prix du voyage déclaré lors de la souscription et dans les limites prévues au Tableau de Garanties.

### CE QUE NOUS EXCLUONS

Outre les exclusions communes à l'ensemble des garanties, nous ne pouvons intervenir dans les circonstances suivantes :

- les demandes de remboursement de la billetterie de transport,
- les demandes de remboursement de prestations ne figurant pas sur le bulletin d'inscription au voyage et donc non garanties (même si ces prestations sont achetées auprès du représentant local de l'organisateur sur place),
- les interruptions de séjour dont l'évènement générateur était connu avant le départ du voyage.

### QUELLES SONT VOS OBLIGATIONS EN CAS DE SINISTRE ?

Vous devez déclarer votre sinistre auprès d'ASSUREVER dans les 5 jours où vous en avez eu connaissance, sauf cas fortuit ou de force majeure. Passé ce délai, si nous subissons un préjudice du fait de la déclaration tardive, vous perdez tout droit à indemnité.

Vous devez adresser à ASSUREVER tous les documents nécessaires à la constitution du dossier et prouver ainsi le bien fondé et le montant de la réclamation.

Dans tous les cas, vous devrez nous fournir :

- les originaux des factures détaillées du voyageur faisant apparaître les prestations terrestres et les prestations de transport ;
- la facture d'inscription au voyage ou le bulletin d'inscription de l'agence ;
- l'attestation ou le justificatif de l'Assureur confirmant la date du rapatriement ou retour anticipé et son motif ;
- tout autre document que nous jugeons nécessaire pour l'instruction du dossier.

Sans la communication à notre médecin-conseil des renseignements médicaux nécessaires à l'instruction, le dossier ne pourra être réglé.



### POUR QUEL MONTANT INTERVENONS-NOUS ?

Cette garantie est valable sur :

- vols réguliers des compagnies aériennes **aller et/ou retour** dont les horaires sont publiés ;
- vols charters **aller** dont les horaires sont indiqués sur le billet d'avion aller.

Suite à un retard à l'arrivée de l'avion de l'Assuré de plus de 2 heures par rapport à l'heure initialement prévue, nous indemnisons l'Assuré à **concurrence du montant indiqué au Tableau des Montants de Garanties**.

Les indemnités sont cumulables en cas de retard subi sur le vol régulier aller et le vol régulier retour.

**Cette garantie ne s'applique pas si l'Assuré est transféré sur une autre compagnie dans les horaires initialement prévus ou sur un autre vol que celui initialement prévu.**

La garantie prend effet à la date et l'heure indiquées sur le billet d'avion et expire dès l'arrivée à l'aéroport de destination.

### EXCLUSIONS SPECIFIQUES A LA GARANTIE « RETARD AERIEN »

Les exclusions communes à toutes les garanties sont applicables. En outre, sont exclus :

- la guerre civile ou étrangère, émeutes, mouvements populaires, grèves, actes de terrorisme, prise d'otage ou de sabotage, manifestation quelconque de la radioactivité, tout effet d'origine nucléaire ou causé par toute source de rayonnement ionisant dans le pays de départ, de transfert et de destination ;
- tout événement mettant en péril la sécurité du voyage de l'Assuré dès lors que sa destination est déconseillée par le Ministère des Affaires étrangères français ;
- une décision des autorités aéroportuaires, des autorités de l'aviation civile, ou de toute autre autorité en ayant fait l'annonce 24 heures avant la date de départ du voyage de l'Assuré ;
- les événements survenus entre la date de réservation du voyage de l'Assuré et la date de souscription du présent contrat ;
- le manquement du vol sur lequel la réservation de l'Assuré était confirmée quelque en soit la raison ;
- la non-admission à bord consécutive au non-respect de l'heure limite d'enregistrement des bagages et/ou présentation à l'embarquement.

### QUELLES SONT VOS OBLIGATIONS EN CAS DE SINISTRE ?

L'Assuré doit :

- compléter et/ou faire tamponner une déclaration de retard auprès d'une personne compétente de la compagnie aérienne sur laquelle l'Assuré voyage ou auprès d'une personne compétente de l'aéroport ;
- transmettre à ASSUREVER, dès son retour et au plus tard dans les 5 jours après son retour, la déclaration de retard dûment complétée, la photocopie de son billet d'avion, la facture d'achat du billet garanti et le talon de la carte d'embarquement.

**Sans la communication des documents ci-dessus à l'instruction, le dossier ne pourra être réglé.**

**Aucun rapatriement ou retour anticipé n'est pris en charge s'il n'a pas fait l'objet d'un appel préalable auprès du plateau d'assistance et d'un accord de ce dernier.**

---

### ASSISTANCE AUX PERSONNES EN CAS DE MALADIE OU D'ACCIDENT

---

#### CONDITIONS D'INTERVENTION

**Pour toute intervention l'Assuré ou son représentant doit impérativement contacter au préalable l'Assureur. Les coordonnées sont reportées au chapitre "COMMENT UTILISER NOS SERVICES ?". Dans tous les cas, seules les autorités médicales de l'Assureur sont habilitées à décider du rapatriement, du choix des moyens de transport et du lieu d'Hospitalisation et se mettent si nécessaire en rapport avec le médecin traitant sur place et/ou le médecin de famille.**

Les réservations sont faites par l'Assureur qui est en droit de demander à l'Assuré, les titres de transport non utilisés. L'Assureur n'est tenu qu'à la prise en charge des frais complémentaires à ceux que l'Assuré aurait dû normalement exposer pour son retour.

#### NATURE DES PRESTATIONS ET GARANTIES

##### Transport de l'Assuré au centre médical

L'Assureur organise et prend en charge le transport de l'Assuré vers un Etablissement hospitalier mieux approprié ou mieux équipé.

Selon la gravité et les circonstances, il est transporté par chemin de fer 1<sup>ère</sup> classe, en place assise, couchette ou wagon-lit, ambulance ou véhicule sanitaire léger, avion de ligne régulière en place assise ou en civière, avion sanitaire privé.

##### Rapatriement de l'Assuré à son Domicile

L'Assureur rapatrie l'Assuré à son Domicile lorsqu'il est en état de quitter l'établissement hospitalier suite à un accident ou une maladie, **y compris dans le cadre d'une épidémie ou d'une pandémie**. Le rapatriement ainsi que les moyens les mieux adaptés sont décidés et choisis par l'Assureur dans les mêmes conditions que ci-dessus.

##### Présence hospitalisation

Si, ni le Conjoint de l'Assuré, ni aucun membre majeur de la Famille de l'Assuré, ne l'accompagne, que son état de santé ne permet pas son rapatriement et que son Hospitalisation sur place est supérieure à 72 heures consécutives (ou 48 heures si l'Assuré est mineur ou handicapé), l'Assureur met gratuitement à la disposition du conjoint de l'Assuré ou d'un membre de la Famille, résidant dans son pays de Domicile, un billet aller et retour en avion classe économique ou par chemin de fer 1<sup>ère</sup> classe pour lui permettre de se rendre à son chevet.

Par ailleurs, l'Assureur organise et prend en charge les frais de séjour de cette personne à concurrence du montant indiqué au "Tableau des garanties".

##### Prolongation de Séjour

Si l'état de santé de l'Assuré ne nécessite pas son Hospitalisation, que l'Assureur ne peut effectuer son rapatriement et que la durée prévue de son Séjour est terminée, l'Assureur prend en charge les frais de prolongation de Séjour de l'Assuré à concurrence du montant indiqué au "Tableau des garanties" ci-avant.

Si l'état de santé de l'Assuré ne nécessite pas un rapatriement, l'Assureur prend en charge les frais de transport de l'Assuré pour lui permettre de reprendre son Séjour interrompu dans la limite du prix du voyage de retour à son Domicile.

##### Retour des accompagnants et prise en charge des frais de séjour

Si l'Assuré est hospitalisé ou rapatrié par l'Assureur, ce dernier organise et prend en charge pour le Conjoint et/ou les Enfants de l'Assuré, ou pour deux membres de sa Famille maximum ou deux personnes sans lien de parenté, Bénéficiaires du présent contrat, inscrites sur la même Demande d'adhésion que celle de l'Assuré et voyageant avec lui :

- les frais de retour anticipé jusqu'au Domicile ou lieu d'inhumation, dans la limite d'un billet d'avion classe économique ou de chemin de fer 1<sup>ère</sup> classe, sous réserve que le titre de transport initialement prévu dans le cadre du Voyage de ces personnes ne puisse être utilisé ;
- les frais de prolongation de séjour de ces personnes à concurrence du montant indiqué au "Tableau des garanties" ci-avant.

### **Retour des enfants mineurs bénéficiaires et hébergement de l'accompagnant**

Si l'Assuré est hospitalisé ou rapatrié par l'Assureur, ce dernier organise et prend en charge pour un membre de la Famille ou un proche de l'Assuré, résidant dans son pays de Domicile :

- un billet aller et retour en avion classe économique ou par chemin de fer 1<sup>ère</sup> classe ;
- les frais de séjour de cette personne à concurrence du montant indiqué au "Tableau des garanties" afin que cette personne prenne en charge et ramène à leur Domicile les enfants mineurs ou handicapés de l'Assuré, s'il voyage seul avec eux.

### **Frais hôteliers suite à mise en quarantaine**

Si vous êtes dans l'obligation de prolonger votre séjour suite à votre mise en quarantaine, nous organisons et prenons en charge les frais d'hôtel (chambre et petit-déjeuner) ainsi que ceux des membres de votre famille bénéficiaires ou d'un accompagnant bénéficiaire, à concurrence du montant indiqué au Tableau des Garanties.

### **Retour anticipé**

L'Assureur organise et prend en charge le retour au Domicile de l'Assuré, des membres de sa famille également Assurés et qui l'accompagne, sous réserve que les titres de transport initialement prévus dans le cadre de son Séjour ne puissent être utilisés, en cas :

- de décès d'un membre de la Famille de l'Assuré, de la personne chargée de son remplacement professionnel ou de la garde de ses enfants mineurs ou handicapés ;
- d'hospitalisation de plus de 48h d'un membre de la Famille ;
- de la survenance de dommages matériels graves, d'incendie, d'explosion, vol, ou destructions causées par les forces de la nature au Domicile ou aux locaux professionnels, dont l'Assuré est propriétaire, locataire ou occupant, détruits à plus de 50 % et nécessitant impérativement sa présence sur place pour effectuer les actes conservatoires nécessaires.

### **Rapatriement du corps en cas de décès**

Vous décédez lors d'un déplacement garanti. Nous organisons le rapatriement de votre corps jusqu'au lieu des obsèques dans votre pays de Domicile.

Les frais funéraires sont pris en charge à concurrence du montant indiqué au Tableau des Garanties.

L'Assureur organise éventuellement et prend en charge jusqu'au lieu d'inhumation le retour des membres de la Famille qui participaient au voyage et garantis par ce même contrat.

### **Assistance juridique à l'Etranger**

Si l'Assuré est incarcéré ou menacé de l'être, sous réserve que les faits reprochés ne soient pas susceptibles de sanction pour acte criminel selon la législation locale, l'Assureur prend à sa charge les frais d'un homme de loi à concurrence du montant indiqué au "Tableau des garanties" ci-avant.

### **Avance de caution pénale à l'Etranger**

Si l'Assuré est incarcéré ou menacé de l'être, sous réserve que les faits reprochés ne soient pas susceptibles de sanction pour acte criminel selon la législation locale, l'Assureur fait l'avance de la caution pénale réclamée à l'Assuré à concurrence du montant indiqué au "Tableau des garanties" ci-avant.

Pour le remboursement de cette somme, l'Assureur accorde à l'Assuré, un délai de trois mois à compter du jour de l'avance. Si cette caution est remboursée avant ce délai par les autorités du pays, elle doit être aussitôt restituée à l'Assureur. Si l'Assuré est cité devant un tribunal et ne s'y présente pas, l'Assureur exige immédiatement le remboursement de la caution qu'elle ne peut récupérer du fait de sa non-présentation.

Des poursuites judiciaires peuvent être engagées si le remboursement de la caution n'est pas effectué dans le délai prévu.

### **Envoi de médicaments à l'étranger**

Lors d'un déplacement hors de votre pays de résidence, vous êtes privé de médicaments indispensables à votre santé, à la suite d'une perte ou d'un vol. Nous prenons en charge la recherche et l'acheminement de ces médicaments, dans le cas où ces médicaments ou leurs équivalents conseillés par les médecins de l'Assureur seraient introuvables sur place (sous réserve d'obtenir de votre part les coordonnées de votre médecin traitant).

Nous prenons en charge l'expédition des médicaments par les moyens les plus rapides, sous réserve des contraintes légales locales et françaises.

**Les frais de douane ainsi que le coût d'achat des médicaments restent à votre charge.**

### **Assistance en cas de vol, perte ou destruction des papiers d'identité (uniquement à l'étranger)**

Lors d'un déplacement garanti, vos moyens de paiement ou vos papiers officiels (passeports, carte nationale d'identité...) ont été perdus ou volés.

Sur simple appel vers notre service, nous vous informons quant aux démarches à accomplir (dépôt de plainte, renouvellement des papiers...)

Les informations communiquées sont des renseignements à caractère documentaire visés par l'article 66.1 de la loi modifiée du 31 décembre 1971. Elles ne constituent pas des consultations juridiques.

Sous réserve d'une attestation de vol ou de perte délivrée par les autorités locales, nous pouvons vous consentir une avance de fonds à concurrence du montant indiqué au Tableau des Garanties, contre une reconnaissance de dette remise à l'Assureur.

**Cette avance est remboursable à l'Assureur dans les 30 jours qui suivent la mise à disposition des fonds. A défaut de paiement, nous nous réservons le droit d'engager toutes poursuites de recouvrement utiles.**

---

## FRAIS MEDICAUX

---

### OBJET DE LA GARANTIE

La garantie prévoit le remboursement des frais médicaux (soins, frais d'Hospitalisation, frais pharmaceutiques, honoraires et frais d'ambulance, frais de test PCR positif lorsque vous effectuez un transit) consécutifs à un Accident ou une Maladie, **y compris pour maladie liée à une épidémie ou une pandémie**, que l'Assuré a engagés lors d'un Séjour, dans la limite définie au "Tableau des garanties" ci-avant.

Ces débours doivent être exclusivement prescrits par une autorité médicale titulaire des diplômes ou autorisations requis dans le pays où elle exerce et légalement habilitée à la pratique de son art.

**Cette garantie est limitée au remboursement des frais réels engagés par l'Assuré.**

Pour les Assurés de nationalité française domiciliés dans l'Espace Economique Européen, la garantie de l'Assureur intervient en complément de remboursements effectués par la Sécurité Sociale française ou tout autre organisme équivalent de prise en charge ou remboursement.

### MESURES PARTICULIERES A PRENDRE EN CAS D'HOSPITALISATION

**En cas d'Accident ou de Maladie, y compris pour maladie liée à une épidémie ou une pandémie, de l'Assuré nécessitant son Hospitalisation, l'Assuré (ou son représentant légal) doit préalablement, sauf cas de force majeure, contacter l'Assureur qui lui communiquera les coordonnées complètes de l'établissement hospitalier agréé le plus proche de l'endroit où l'Assuré se situe.**

**Si du fait de son état, l'Assuré (ou son représentant légal) se trouvait dans l'impossibilité d'établir ce contact avant son Hospitalisation, il contactera l'Assureur dès que son état le lui permettra.**

Nous pouvons, dans la limite des montants de prise en charge prévus ci-dessus, procéder à l'avance des frais d'hospitalisation, **y compris dans le cadre d'une épidémie ou d'une pandémie**, que vous devez engager hors de votre pays de domicile, aux conditions cumulatives suivantes :

- les médecins de MUTUAIDE ASSISTANCE doivent juger, après recueil des informations auprès du médecin local, qu'il est impossible de vous rapatrier dans l'immédiat dans votre pays de domicile.
- les soins auxquels s'applique l'avance doivent être prescrits en accord avec les médecins de MUTUAIDE ASSISTANCE.
- vous ou toute personne autorisée par vous doit s'engager formellement par la signature d'un document spécifique, fourni par MUTUAIDE ASSISTANCE lors de la mise en œuvre de la présente prestation :
  - à engager les démarches de prise en charge des frais auprès des organismes d'assurance dans le délai de 15 jours à compter de la date d'envoi des éléments nécessaires à ces démarches par MUTUAIDE ASSISTANCE,
  - à effectuer à MUTUAIDE ASSISTANCE les remboursements des sommes perçues à ce titre de la part des organismes d'assurance dans la semaine qui suit la réception de ces sommes.

Resteront uniquement à notre charge, et dans la limite du montant de prise en charge prévu pour la prestation "frais médicaux", les frais non pris en charge par les organismes d'assurance. Vous devrez nous fournir l'attestation de non prise en charge émanant de ces organismes d'assurance, dans la semaine qui suit sa réception.

**Afin de préserver nos droits ultérieurs, nous nous réservons le droit de vous demander à vous ou à vos ayants droits une lettre d'engagement vous engageant à effectuer les démarches auprès des organismes sociaux et nous rembourser les sommes perçues.**

**A défaut d'avoir effectué les démarches de prise en charge auprès des organismes d'assurance dans les délais, ou à défaut de présentation à MUTUAIDE ASSISTANCE dans les délais de l'attestation de non prise en charge émanant de ces organismes d'assurance, vous ne pourrez en aucun cas vous prévaloir de la prestation « frais médicaux » et devrez rembourser l'intégralité des frais d'hospitalisation avancés par MUTUAIDE ASSISTANCE, qui engagera, le cas échéant, toute procédure de recouvrement utile, dont le coût sera supporté par vous.**

En cas de refus de la part de l'Etablissement hospitaliser d'accepter la prise en charge directe des frais par l'Assureur, l'Assuré fera l'avance de ces frais est sera remboursé à 100 % des frais réels, dans la limite par personne et par dossier, définie au "Tableau des garanties" ci-avant.

## PRECISIONS SUR LES PLAFONDS DE GARANTIE

- Frais médicaux hors Hospitalisation : 100 % des frais réels dans la limite, par personne et par dossier, définie au "Tableau des garanties" et des frais courants nécessaires et non-excessifs.
- Frais médicaux Hospitalisation : 100 % des frais réels dans la limite, par personne et par dossier, définie au "Tableau des garanties" et des frais courants nécessaires et non-excessifs.
- Soins dentaires d'urgence : 100 % des frais réels dans la limite, par personne et par dossier, définie au "Tableau des garanties" et des frais courants nécessaires et non-excessifs lors de frais occasionnés par une prestation dentaire à caractère d'urgence (ne pouvant être différée dans le temps, des suites de l'état pathologique de l'Assuré) et pratiqués pour les soins suivants : pansement, obturation, dévitalisation ou extraction.

## EXCLUSIONS SPECIFIQUES AUX GARANTIES "ASSISTANCE RAPATRIEMENT" ET "FRAIS MEDICAUX"

Les exclusions communes à toutes les garanties sont applicables. En outre, sont exclus :

- Les affections ou lésions bénignes pouvant être traitées sur place (pour la garantie Assistance, rapatriement uniquement) ;
- Les rechutes de Maladies antérieurement constatées comportant un risque d'aggravation brutale et proche non consolidée ;
- Les frais d'inhumation, d'embaumement et de cérémonie, sauf s'ils sont rendus obligatoires par la législation locale ;
- Les frais engagés par l'Assuré sans l'accord préalable de l'Assureur ;
- Les frais engagés par l'Assuré lors d'un Séjour effectué contre avis médical ;
- Les Séjours entrepris dans un but de diagnostic et/ou traitement ;
- Les frais de restauration, d'hôtel, de route, de péage, de carburant, de taxi ou de douane sauf ceux prévus au titre des garanties ;
- Les faits susceptibles de sanction pour acte criminel selon la législation du pays dans lequel se trouve l'Assuré ;
- Les conséquences ou rechutes d'accident ou Maladie antérieurement constaté et les frais médicaux occasionnés par le diagnostic ou le traitement d'un état physiologique déjà connu avant la date de la prise d'effet de la garantie ;
- Les frais relatifs à des soins médicaux routiniers (y compris frais d'accouchement, pré et post nataux) ;
- Les frais médicaux consécutifs aux interventions médicales résultant de la seule volonté de l'Assuré sauf en cas de nécessité médicalement reconnue ;
- Les traitements liés à l'infécondité ;
- Les frais médicaux consécutifs aux cas de dorsalgie, lombalgie, lombosciatique, hernie discale, pariétale, intervertébrale, crurale, scrotale, inguinale de ligne blanche et ombilicale ;
- Les cures thermales, d'amaigrissement, de rajeunissement ;
- Les Maladies mentales, psychiques, psychiatriques, névroses et dépressions nerveuses ne nécessitant pas une hospitalisation de plus de 4 jours consécutifs ;
- Les cures thermales, rééducations, frais de lunettes, verres de contact, prothèses de toute nature, examens et tests de routine ou bilans de santé, tests ou traitements préventifs, examens et tests de contrôle non consécutifs à un accident ou une Maladie garanti ;
- Les frais de transplantation d'organes non nécessités par un Accident ou une Maladie garanti ;
- Les frais de chirurgie esthétique ou reconstructive et traitement de confort ;
- Les frais de vaccination, de séances d'acupuncture, de kinésithérapie, d'un chiropracteur ou d'un ostéopathe non consécutifs à un Accident ou une Maladie garanti ;
- Les conséquences des situations à risques infectieux en contexte épidémique qui font l'objet d'une mise en quarantaine ou de mesures préventives ou de surveillances spécifiques de la part des autorités sanitaires internationales et/ou sanitaires locales du pays où vous séjournez et/ou nationale de votre pays d'origine, sauf stipulation contraire dans la garantie ;
- Les frais et traitements non prescrits par une autorité médicale habilitée ;
- Les moyens de contraception.

## ASSUREVER

TSA 72218 - 18039 BOURGES CEDEX

Tél : 01 73 03 41 01

SARL au capital 516 500 € - RCS Paris B 384.706.941

Société de courtage et de gestion d'assurance

Garantie financière et assurance de Responsabilité Civile Professionnelle  
Conformes aux articles L530-1 et L530-2 du Code des Assurances



Les garanties d'assurance et d'assistance stipulées dans le présent document sont souscrites auprès de Mutuaide Assistance, sous le numéro 8964.

## **ASSUREVER assure vos voyages**

ASSUREVER, leader français du courtage dans le domaine du voyage, a toujours privilégié la place du client et l'innovation au cœur de son développement avec une seule ambition : assurer vos voyages en toute sérénité.

ASSUREVER conçoit, gère et distribue des solutions spécialisées d'assurance en voyage, responsabilité civile professionnelle, flotte autocars et automobiles, santé-prévoyance, dommage aux locaux, ainsi que des prestations d'assistance et d'assurance pour les particuliers, les professionnels et les entreprises.

Avec 55 collaborateurs, ASSUREVER vous accompagne au quotidien.

## **ASSUREVER**

### **L'EXPERIENCE :**

ASSUREVER est depuis plus de 30 ans un courtier d'assurances national indépendant, spécialiste de la création, de la distribution et de la gestion de contrats d'assurance et d'assistance dans le secteur du tourisme. Ce statut de courtier lui permet de travailler avec les meilleures compagnies d'assurance.

### **LA PERFORMANCE :**

En 2019, ASSUREVER a assuré plus de 1,5 million de personnes dans le monde entier et géré plus de 20 000 cas d'indemnisations.

### **NOS ENGAGEMENTS :**

- Vous guider dans vos choix de garanties
- Vous protéger au plus près de vos besoins
- Vous accompagner avant et pendant votre séjour

2052 – 2023040L3

VOTRE AGENCE DE VOYAGES



TSA 72218  
18039 BOURGES CEDEX  
Tél : 01 73 03 41 01  
[www.assurever.com](http://www.assurever.com)

S.A.R.L. au capital de 516 500 € - RCS Paris B 384.706.941  
Société de courtage et de gestion d'assurance immatriculée à l'ORIAS  
sous le n°07 028 567 ([www.orias.fr](http://www.orias.fr))  
Autorité de Contrôle Prudentiel et de Résolution - 4, place de Budapest - CS 92459 - 75436 PARIS Cedex 9



**ASSUREVER**  
assure vos voyages